

# FONDATION PRIVÉE DES HUG

PROJETS SOUTENUS  
EN FAVEUR DES PATIENTS  
ET DES PATIENTES



RAPPORT  
ANNUEL 2020



## CONFIANTS

*« La gratitude va de pair avec l'humilité comme la santé avec l'équilibre. »*

Elizabeth Goudge

Il y a une année, en adressant ce message à nos donateur·trices, nous venions de traverser la première vague épidémique de Covid-19. Nous ne savions pas encore combien de vagues allaient nous submerger, mais nous savions déjà que nous pouvions compter sur l'énergie des soignant·es, la vivacité d'esprit des scientifiques, la ténacité des politiques pour nous guider au travers d'un futur incertain. Nous savions aussi et surtout que les citoyen·nes et les entreprises faisaient preuve d'une solidarité hors normes à l'endroit de celles et ceux qui se battaient pour notre santé.

Aujourd'hui, grâce à la connaissance apportée par les études tant sur le Coronavirus que sur l'évolution de la maladie, grâce à l'enseignement du savoir partagé sur un plan international, grâce à l'innovation scientifique et technique, nous commençons à voir le bout du tunnel. Du moins l'espoir renaît-il avec la reprise d'une vie plus conviviale et chaleureuse.

Chères donatrices et chers donateurs, chères et chers ami·es de la Fondation privée des HUG, nous vous renouvelons nos plus sincères remerciements pour votre soutien en faveur de projets qui ont su faire la différence lors de cette pandémie. Ces projets vous sont brièvement présentés dans ce rapport d'activité 2020. Vous pouvez également les retrouver en détail dans le document « spécial Covid-19 » édité au printemps dernier : [www.FondationHUG.org/rapportCovid19](http://www.FondationHUG.org/rapportCovid19).

Signe d'un retour au « monde d'avant », le rapport annuel que vous tenez entre vos mains fait une part belle à tous les autres projets : les projets hors Covid qui ont pu être mis en place malgré l'urgence pandémique. Ces dossiers sont essentiels, car ils concernent celles et ceux touché·es au quotidien par des maladies graves, chroniques, métaboliques, neurologiques, etc. Les personnes concernées et leurs proches peuvent ainsi se voir conforté·es dans le sentiment que la Fondation privée des HUG est engagée en faveur de l'excellence médicale pour toutes et tous les patient·es.

La majorité de ces projets a été réalisée grâce au soutien de la Fondation Hans Wilsdorf qui nous accompagne depuis plus de six années en permettant de réaliser des appels à projets tant dans le domaine de la recherche que de la qualité des soins. En 2020, nous avons pu également compter sur la générosité renouvelée de nombre de donateur·trices privé·es, fondations et associations privées, mécènes, particuliers et entreprises qui nous ont aidés à poursuivre notre mission en faveur de la santé à Genève. À toutes et à tous, nous adressons encore une fois notre profonde reconnaissance et nos plus sincères remerciements.

**Dre Stéphane Couty, PhD**  
Secrétaire générale

**Pr Jean-Dominique Vassalli**  
Président du Conseil de fondation

# CHARTRE DE LA FONDATION

## MISSION

Soutenir les Hôpitaux universitaires de Genève et la Faculté de médecine de l'Université de Genève dans leur mission de soins, d'enseignement et de recherche, en finançant des projets innovants et ambitieux en faveur des patient-es, de la qualité des soins et de la recherche médicale.

## VISION

L'excellence médicale pour vous, grâce à vous.

## VALEURS

- Excellence des projets soutenus
- Gestion rigoureuse des dons et du suivi des projets
- Intégralité des dons reversée aux projets
- Transparence et respect de la volonté du donateur
- Soutien de toutes les spécialités médicales.

## WEB

Le site web de la fondation présente le détail de chaque projet soutenu, son état d'avancement et sa galerie photo, ainsi que la liste des donateurs et partenaires de la fondation.

[www.fondationhug.org](http://www.fondationhug.org)



## POSITIONNEMENT

La Fondation privée des HUG est la fondation des Hôpitaux universitaires de Genève et de la Faculté de médecine de l'Université de Genève. Elle consacre, en toute transparence et avec rigueur, l'intégralité des dons qui lui sont confiés au financement de projets essentiels en faveur de la connaissance médicale et de la qualité des soins, pour le bien de tous les patients.

## NOUS CONTACTER

Fondation privée des HUG  
Hôpitaux universitaires de Genève  
Rue Gabrielle-Perret-Gentil 4  
CH – 1211 Genève 14  
+41 (0)22 372 56 20  
[fondation.hug@hcuge.ch](mailto:fondation.hug@hcuge.ch)

[www.fondationhug.org](http://www.fondationhug.org)

## POUR FAIRE UN DON

IBAN: CH75 0483 5094 3228 2100 0  
CCP: 80-500-4

Chaque don compte et est intégralement reversé aux projets.

Chaque don est déductible des impôts.

# SOMMAIRE

## NOS PROJETS FINANCÉS EN 2020

### ■ RECHERCHE

	Pages
La recherche: une arme essentielle contre la maladie	4
Immunité et réponse inflammatoire	5
Innovations médicales	6
Santé mentale	7
Où en sommes-nous ?	8-9

### ■ QUALITÉ DES SOINS

Comprendre ce que vivent les patient-es	10-11
Comment créer le changement	12-13
Des soins multisensoriels	14-15

### ■ BIEN-ÊTRE DES PATIENTS

Bien se traiter soi-même !	16-17
Accorder l'environnement aux patient-es	18-19

### ■ COVID-19

Ensemble dans la lutte contre le Covid-19	20
Soutenir les équipes pour assurer une qualité des soins	21
La recherche médicale engagée dans la lutte contre la pandémie	22-23
Innové pour mieux soigner les patient-es	24-25

### ■ HUMANITAIRE

Les HUG et leur rôle humanitaire	26-27
----------------------------------	-------

## TÉMOIGNAGES

Pr Jérôme Pugin, chef du Service des soins intensifs des HUG et vice-doyen à la recherche de la Faculté de médecine	28
Alain D., patient des HUG	28-29
Audrey Chevalier, infirmière spécialisée au Service des soins intensifs de pédiatrie	29

## L'ANNÉE 2020 EN BREF

Victoire	30-31
----------	-------

## ORGANISATION ET PARTENAIRES

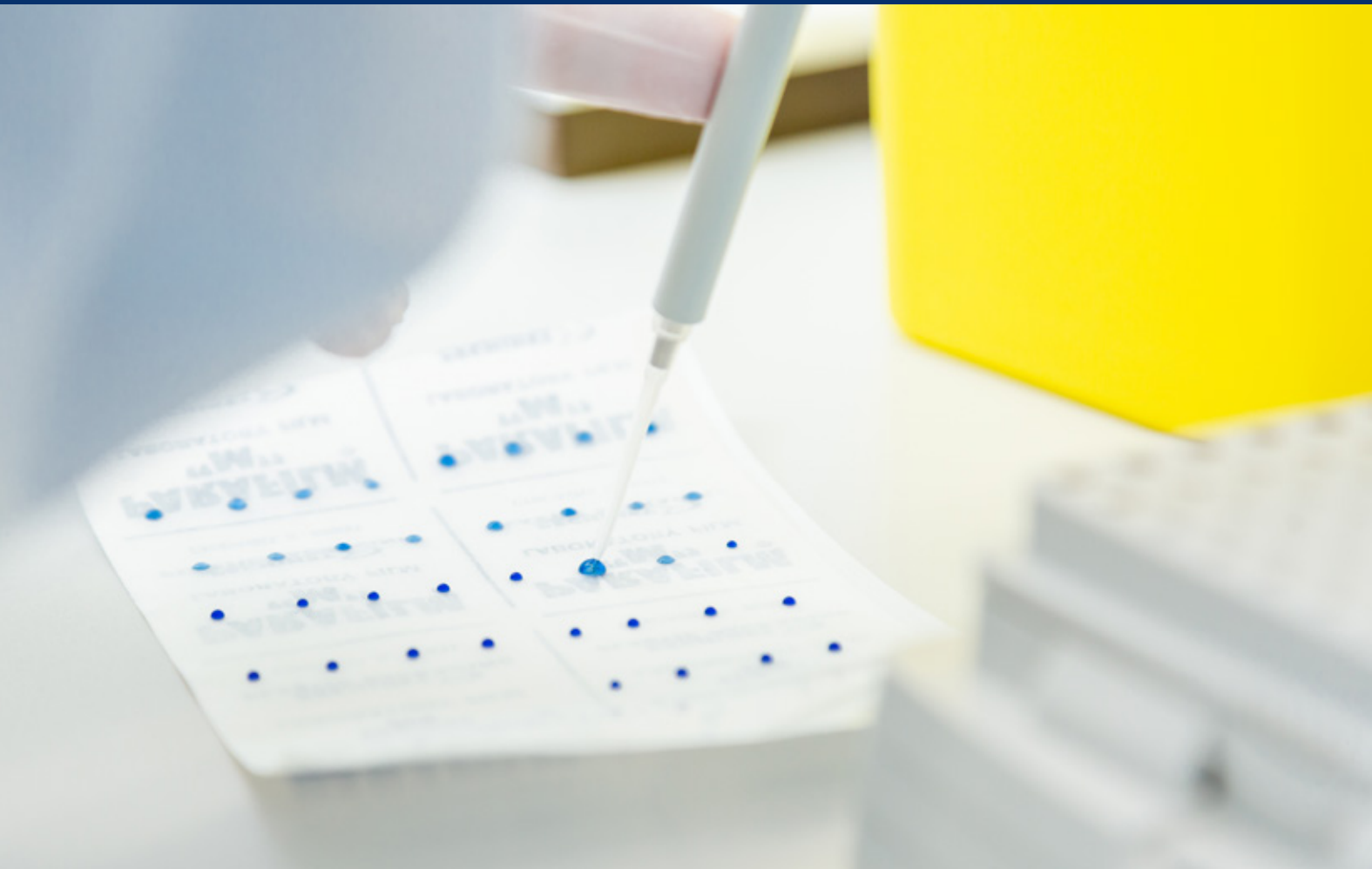
Conseil de Fondation/Secrétariat général	32
Nos partenaires	33
Merci aux équipes impliquées	34-35

## FINANCES, COMPTES ET BILAN

Bilan au 31.12.2020	36
Compte d'exploitation 2020	37
Quelques chiffres depuis la création de la Fondation en 2007	38

# LA RECHERCHE: UNE ARME ESSENTIELLE CONTRE LA MALADIE

## IMMUNITÉ ET RÉPONSE INFLAMMATOIRE



2020 restera pour longtemps inscrite comme l'année du plus grand défi scientifique de ce début de XXI<sup>e</sup> siècle pour la recherche. Alors que le Coronavirus SARS-CoV-2 et ses variants se propagent dans le monde laissant dans leur sillage des millions de victimes du Covid-19, les médecins et chercheur-es spécialisé-es en virologie, immunologie, vaccinologie, médecine de premier recours et médecine épidémiologique doivent décupler leurs efforts pour comprendre à quel ennemi ils ont affaire et trouver des solutions thérapeutiques efficaces.

Même si la pandémie s'est inscrite comme la préoccupation majeure de l'année pour les HUG et la Faculté de médecine de l'UNIGE, les programmes de recherche dans les autres domaines essentiels de la santé ont continué de façon intensive.

Ce chapitre fait état de l'ensemble des projets de recherche, toutes thématiques médicales confondues, qui ont été soutenus grâce à la générosité des donateur-trices de la Fondation privée des HUG en 2020.

### MALADIE D'ALZHEIMER ET MICROBIOTE : LE LIEN ESSENTIEL

La démence touche plus de 47 millions de personnes dans le monde. On estime que 300'000 nouveaux-elles patient-es seront atteint-es de la maladie d'Alzheimer en Suisse d'ici 2040. Une maladie inflammatoire avec dépôt de plaques de protéines est associée à la maladie. Et si tout venait du ventre ?

L'objectif de ce projet de recherche est de révéler les interactions entre les souches bactériennes intestinales et l'état d'inflammation périphérique du cerveau de ces malades. Sur la base des découvertes faites sur le microbiote associé à la maladie d'Alzheimer, de nouvelles approches thérapeutiques pourront être proposées. En 2020, le laboratoire de recherche du Centre de la mémoire des HUG et de la Faculté de médecine de l'UNIGE a publié des premiers résultats sur l'influence potentielle du microbiote intestinal sur le cerveau, et plus particulièrement sur les maladies neurodégénératives.

L'étude menée pendant cinq ans confirme qu'une corrélation existe entre un déséquilibre du microbiote intestinal et le développement des plaques amyloïdes dans le cerveau humain. Elles sont à l'origine des troubles neurodégénératifs caractéristiques de la maladie d'Alzheimer. Des protéines produites par certaines bactéries intestinales, identifiées dans le sang des malades, pourraient en effet modifier l'interaction entre le système immunitaire et le système nerveux et déclencher la maladie.

Cette découverte ouvre la voie à des stratégies protectrices potentiellement très novatrices – au travers de l'administration d'un cocktail bactérien par exemple – ou de probiotiques afin de nourrir les « bonnes » bactéries de notre intestin. Mais l'équipe de recherche reste prudente: il faut d'abord identifier les souches du cocktail. Ensuite, cet effet neuroprotecteur ne pourrait être efficace qu'à un stade très précoce de la maladie, dans une optique de prévention plutôt que de thérapie. Or, le diagnostic précoce reste encore aujourd'hui l'un des principaux défis de la prise en charge des maladies neurodégénératives.

*Ce projet, ainsi que les différents programmes de recherche menés au Centre de la mémoire des HUG et de l'UNIGE, sont soutenus par l'Association suisse pour la recherche sur l'Alzheimer, la Fondation Cecilia Augusta, la Fondation Child Care, la Fondation Segré et plusieurs autres généreux-ses donateur-trices.*

- > Pr Giovanni Frisoni, UNIGE-HUG
- > Dre Valentina Garibotto, HUG

### RECHERCHE SUR LA SCLÉROSE EN PLAQUES, UN DÉFI CONTRE L'AUTO-IMMUNITÉ

La sclérose en plaques (SEP) est une maladie auto-immune où le système immunitaire s'attaque à la myéline (gaine) entourant les cellules nerveuses du cerveau et de la moelle épinière, entraînant une inflammation et une dégénérescence des nerfs. En Suisse, 15'000 personnes sont touchées par cette maladie dite neurodégénérative.

L'objectif de ce projet de recherche est de mettre en évidence le rôle joué par une protéine impliquée dans la réaction immunitaire (*hepatocyte growth factor, HGF*) dans un modèle animal de la SEP.

Pour cela, les chercheur-es s'intéressent à certaines populations cellulaires de lymphocytes T. Leurs premiers résultats montrent que ces cellules pourraient jouer un rôle agressif en défaveur de la maladie, ce qui ouvre de nouvelles perspectives pour mieux comprendre la physiopathologie de la maladie ainsi que la voie à de nouvelles stratégies thérapeutiques.

*Ces travaux de recherche sont soutenus par une fondation genevoise, ainsi que par un legs selon la volonté de feu J. Doutaz.*

- > Pr Patrice Laive d'Epinay, HUG-UNIGE



## UNE BANQUE D'ANTICORPS MADE IN GENEVA POUR NOS CHERCHEUR·EUSES

Les anticorps sont des "réactifs biologiques" utilisés en biologie médicale pour détecter des antigènes spécifiques. L'immunothérapie, par exemple, les utilise à des fins thérapeutiques contre le cancer. Grâce à l'arrivée des anticorps recombinants il y a quelques années, les patient·es ont pu bénéficier de thérapeutiques ciblées mieux tolérées, avec une amélioration de la qualité de vie lors de maladies chroniques très invalidantes (polyarthrite rhumatoïde ou maladie de Crohn, par ex.).

Les anticorps recombinants sont créés en laboratoire en utilisant la technique de « phage display », un processus scientifique innovant qui permet la construction de banques d'anticorps de différentes natures (humaine, souris, singe, lama etc.). A Genève, les chercheur·euses utilisent une banque d'anticorps produite par une société externe, mais avec une utilisation limitée, ne permettant pas d'en profiter pour la recherche clinique et donc comme outil de diagnostic ou thérapeutique.

Le projet consiste à construire une banque d'anticorps recombinants made in Geneva, créée sous la responsabilité de la Faculté de médecine de l'Université de Genève, qui dispose des compétences scientifiques requises. Les chercheur·euses et médecins de l'Université de Genève et des HUG pourront accéder librement à cette banque, et les anticorps qu'ils auront produits pourront être utilisés comme ils le souhaitent, en respectant les réglementations des bonnes pratiques en matière de recherche fondamentale, translationnelle et clinique.

> Pr Pierre Cosson, UNIGE



## LA GÉNOMIQUE CONTRE LE DIABÈTE

Le diabète, qui affecte plus de 463 millions de personnes dans le monde dont 59 millions en Europe, constitue un vrai problème de santé publique. C'est l'une des principales causes de décès avec l'hypertension artérielle et le tabagisme, selon l'Organisation mondiale de la santé (OMS). Parfois, un seul gène est la cause du diabète (= diabète monogénique). Mais le diagnostic reste difficile et la grande majorité de diabètes monogéniques ne sont initialement pas diagnostiqués correctement. Au sein de l'Unité d'endocrinologie et diabétologie pédiatriques des HUG, on poursuit des recherches sur le diabète monogénique tout en assurant le suivi clinique de jeunes diabétiques ainsi que d'enfants et d'adolescent·es présentant des pathologies hormonales. Ainsi, un outil diagnostique rapide a été développé pour les diabètes d'origine monogénique en utilisant le séquençage haut débit de l'ADN, en collaboration avec le Département de médecine génétique et développement.

L'objectif de ce projet est de poursuivre l'identification de nouveaux gènes responsables de profils diabétiques en développant des programmes de recherche en génomique. Le laboratoire a également mis en place un certain nombre d'approches *in vitro* et *in vivo* pour analyser la fonction des gènes identifiés.

*Ce projet est cofinancé par le Fonds national suisse de la recherche scientifique.*

> Pr Valérie Schwitzgebel, HUG-UNIGE

## SANTÉ PSYCHIQUE DES MIGRANT·ES : UNE MEILLEURE PRISE EN CHARGE

Aux HUG, le Programme santé migrant·es est en charge de la santé des réfugié·es. Contrairement aux séquelles physiques, les conséquences psychiques des traumatismes vécus par ces personnes sont moins visibles et souvent diagnostiquées tardivement. Or, 86 % d'entre elles souffrent de troubles de stress post-traumatiques (troubles du sommeil, réminiscences traumatiques et autres symptômes). Elles ont par ailleurs fréquemment recours à des substances psychoactives en auto-médication, ce qui peut entraîner des troubles du comportement, des syndromes de dépendance et de sevrage ainsi que d'autres problèmes de santé. Cette problématique n'est pas toujours comprise par l'entourage, les travailleur·euses sociaux·ales et même les soignant·es. Elle peut avoir un effet néfaste sur l'intégration sociale des réfugié·es.

Ce projet consiste à repérer et identifier les problèmes de désordres post-traumatiques et d'abus de substances le plus tôt possible chez les migrant·es pris·es en charge aux HUG, en mettant en place un programme d'identification mieux adapté, avec un diagnostic psychiatrique précoce et un suivi systématique pour accompagner l'intégration de ces personnes. Il implique pour les soignant·es d'appréhender la diversité des cultures, mais aussi des contextes géopolitiques des pays d'origine des patient·es.

*Ce projet est rendu possible grâce au soutien de la Fondation André & Cyprien.*

> Dre Sophie Durieux Paillar, HUG

## ANOREXIE MENTALE : AVEC LA FAMILLE

Dans la prise en charge de jeunes patient·es adolescent·es souffrant d'anorexie mentale, on sait que la famille est essentielle. Par ses mots, ses regards, ses actions, son stress et ce sentiment d'impuissance face à cette terrible maladie, chaque membre de la famille peut même alimenter la problématique et diminuer les chances de guérison. La famille est une ressource vitale. Elle nécessite donc une guidance et un soutien afin de pouvoir mobiliser ses propres forces et compétences. Aux HUG, une enquête récente auprès des parents de patient·es a révélé un besoin criant de sources d'information leur permettant de mieux comprendre la maladie et d'utiliser le vocabulaire adéquat en fonction de la situation.

Le projet propose de créer une App destinée aux familles de patient·es, présentant un soutien et des outils pour gérer leurs propres difficultés émotionnelles selon la situation. Il s'appuie sur la thérapie familiale selon Maudsley, ou *Family-based treatment (FBT)*, visant spécifiquement la problématique des troubles du comportement alimentaire et intégrant des éléments de thérapie familiale, en replaçant les parents au centre de la prise en charge. L'App sera testée auprès de vingt familles. Elle sera réalisée avec les pédiatres, les psychiatres, les psychologues, les diététicien·nes, mais aussi avec des parents.

> Pr Nadia Micali, HUG-UNIGE

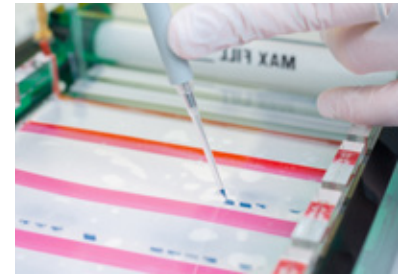




# OÙ EN SOMMES-NOUS ?

Comme chaque année, la Fondation vous présente un court état des lieux de chaque projet en cours et soutenu par ses donateur-trices.

## COMPRENDRE CERTAINES MALADIES RARES À PARTIR DU SÉQUENÇAGE GÉNÉTIQUE



Etudier les facteurs génétiques et environnementaux qui peuvent être responsables d'un retard du développement ou de déficience intellectuelle.

→ La technique de séquençage global du génome a été appliquée cette première année, démontrant la nécessité d'affiner le processus pour une pratique clinique.

- > Dr Christelle Borel, UNIGE
- > Dr Christian Korff, HUG-UNIGE
- > Dr Joël Fluss, HUG-UNIGE

## VERS DE NOUVELLES MOLÉCULES CONTRE LE CANCER DU SANG

Etudier de rares cellules souches leucémiques récoltées *in vivo* et conduire une analyse pharmacologique détaillée en vue de nouvelles approches thérapeutiques pour les leucémies aiguës myéloïdes.

→ Après cette première année d'investigations, plusieurs échantillons de cellules cancéreuses responsables de leucémies sévères sont passés sous l'analyse génétique, pharmacologique et cellulaire permettant de comprendre leur capacité biologique évolutive. Les premiers résultats permettront d'identifier les marqueurs biologiques responsables de récurrences tumorales, par exemple en lien avec une résistance aux traitements chimiothérapeutiques.

- > Pr Jérôme Tamburini-Bonnefoy, HUG-UNIGE
- > Pr Thomas Matthes, HUG-UNIGE

## AMÉLIORER L'EFFICACITÉ DE L'IMMUNOTHÉRAPIE SUR LES CANCERS DU CERVEAU

Projet pilote de recherche translationnelle dans le domaine des traitements par immunothérapie contre les glioblastomes (cancer du cerveau).

→ Plusieurs essais ont été réalisés sur la protéine TOX et son rôle dans le système immunitaire. Malgré un retard lié aux mesures imposées par la pandémie durant la première vague, les chercheur-euses poursuivent leurs investigations.

- > Dr Paul Walker, HUG-UNIGE
- > Pr Doron Merkler, HUG-UNIGE

## CONTRE LE CANCER, L'IMMUNOTHÉRAPIE CELLULAIRE PERSONNALISÉE

Utiliser la connaissance sur les outils biologiques combinés pour la mise en place de traitements immunothérapeutiques ciblés et efficaces.

→ Plusieurs études cliniques de phase 1 et de phase 2 ont été menées durant l'année, notamment chez des patient-es avec des cancers réfractaires à toutes les thérapies conventionnelles et en progression constante. Ces patient-es ont pu bénéficier d'une thérapie cellulaire personnalisée, produite par le laboratoire, en fonction des paramètres immunologiques et cliniques observés.

- > Pr Nicolas Mach, HUG-UNIGE

## L'IMMUNOTHÉRAPIE CONTRE LES TUMEURS CÉRÉBRALES

Développer des programmes de recherche en immunothérapie dirigée contre les cellules tumorales du cerveau.

→ Les avancées scientifiques permettent aujourd'hui d'identifier les glioblastomes qui présenteront une résistance

thérapeutique par leur profil moléculaire. Les chercheur-euses s'appuient sur ces spécificités dites « *hypoxia gene signature* » pour proposer une autre voie immunothérapeutique.

Cet axe de recherche est soutenu par l'Association Frédéric Fellay et plusieurs donateur-trices de la Fondation.

- > Pr Pierre-Yves Dietrich, HUG-UNIGE
- > Dre Valérie Dutoit-Vallanton, HUG
- > Pr Denis Migliorini, HUG-UNIGE

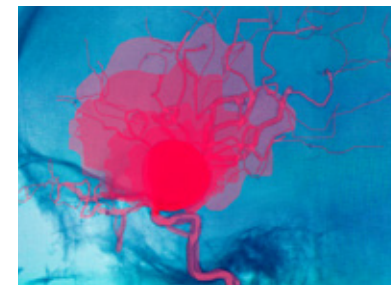
## MÉDICAMENTS: ÊTRE VIGILANT, MAIS À BON ESCIENT!

Sécuriser la prescription médicale favorisant une prise en considération effective par les utilisateurs, avec des alertes pertinentes et adaptées au contexte.

→ Le projet a pris du retard en raison de la crise Covid. Les résultats sont attendus pour fin 2021.

- > Pr Caroline Sammer, HUG-UNIGE
- > Dre Nathalie Vernaz Hegi, HUG

## UN ANÉVRISME. MAIS EST-IL GRAVE?



L'objectif de ce projet est de trouver une méthode qui permette de distinguer les anévrismes fragiles risquant de se rompre.

→ Les chercheur-euses ont collecté des anévrismes humains en association avec leur bilan d'imagerie clinique standard. Sept marqueurs potentiels

de fragilité des vaisseaux ont été étudiés, en établissant un modèle animal permettant d'étudier l'évolution de la paroi anévrismale au cours du temps, et de nouvelles molécules ont été développées pour améliorer l'identification par imagerie des anévrismes fragiles représentant une menace.

- > Pr Philippe Bijlenga, HUG-UNIGE
- > Pr Brenda Kwak, UNIGE

## MIEUX TRAITER LES MALADIES DU SANG EN ÉTUDIANT LE CYCLE CIRCADIEN

Comprendre les mécanismes de régénéscence des cellules du sang et plus particulièrement les horaires biologiques, afin d'améliorer la thérapie par transplantation de cellules souches hématopoïétiques.

→ Durant cette première année, les outils génétiques permettant d'investiguer sur un gène spécifique (Bmal1) ont été développés.

- > Pr Christoph Scheiermann, UNIGE
- > Pr Julien Bertrand, UNIGE

## COMPRENDRE LA FORMATION DES CAILLOTS SANGUINS

Viser à faire la transparence sur l'activité des plaquettes et leur rôle joué dans les maladies cardiovasculaires.

→ Les chercheur-euses ont pu valider deux microRNAs comme influençant la réactivité plaquettaire; l'un favorisant plutôt la coagulation alors que l'autre favorise plutôt l'agrégation des plaquettes entre elles. Ceci ouvre des perspectives pour les traitements antithrombotiques qui pourraient être adaptés à chacun-e en fonction du taux de ses microRNAs dans le sang.

- > Pr Marguerite Neerman-Arbez, UNIGE
- > Pr Pierre Fontana, HUG-UNIGE

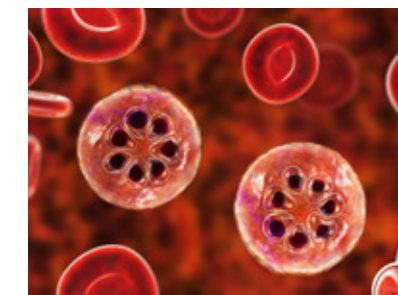
## RENDRE LEUR EFFICACITÉ AUX ANTIBACTÉRIENS!

Projet s'attaquant à un problème de santé globale majeur: la résistance des bactéries aux antibiotiques. Les chercheur-euses poursuivent les essais de résistance sur plus de 1,7 million de mutants.

→ Un premier set de mutants simples, doubles et triples a été constitué par la technique spécifique de génétique de laboratoire dite de *knock-out*. Ces souches permettent de comprendre si la sensibilité des bactéries aux antibiotiques est liée à la perméabilité de leur membrane, au flux de pénétration ou aux deux. Les premières analyses comparatives faites sur des souches bactériennes de patient-es semblent diriger les chercheur-euses vers la composition de la membrane chez la bactérie *P. aeruginosa*.

- > Pr Christian Van Delden, HUG-UNIGE
- > Pr Patrick Viollier, UNIGE
- > Dr Thilo Kohler, UNIGE

## PISTES THÉRAPEUTIQUES CONTRE LA MALARIA



Comprendre les mécanismes de pénétration des parasites dans les cellules en exploitant la voie moléculaire du calcium.

→ L'équipe de recherche a travaillé sur des protéines essentielles au développement du parasite et va désormais essayer de mieux comprendre les rôles moléculaires de ces protéines dans la régulation de l'entrée du

parasite dans la cellule et évaluer leur potentiel en tant que cibles thérapeutiques.

- > Pr Dominique Soldati-Favre, UNIGE
- > Pr Mathieu Brochet, UNIGE

## ET SINON... COMMENT ALLEZ-VOUS ?

Favoriser l'expression des patient-es sur le vécu de leur maladie en tenant compte de leur santé mentale, physique et sociale.

→ Une première version de la plateforme est déjà accessible aux patient-es pris-es en charge dans le service d'oncologie, sur invitation de l'équipe médicale qui les suit. La recherche populationnelle poursuit son développement en s'appuyant sur les remarques et les commentaires des patient-es et des équipes médico-soignantes pour proposer une version plus complète et plus agréable à utiliser.

- > Pr Idris Guessous, HUG-UNIGE

## MIEUX MAÎTRISER LES THÉRAPIES PAR TRANSPLANTATION CELLULAIRE

Comprendre l'efficacité des traitements immunothérapeutiques contre le cancer, notamment par le suivi des aspects de compatibilité génétique.

→ Les innovations technologiques permettent aujourd'hui de mieux caractériser la compatibilité génétique des cellules souches hématopoïétiques devant être greffées. Une grande avancée pour prédire la réussite des traitements par transplantation cellulaire.

- > Pr Jean Villard, HUG-UNIGE

Retrouvez l'ensemble des projets de recherche sur le site web de la Fondation: [www.FondationHUG.org](http://www.FondationHUG.org)



# COMPRENDRE CE QUE VIVENT LES PATIENT·ES

Lorsqu'on parle de qualité des soins, il s'agit bien sûr des bonnes pratiques hospitalières et des résultats thérapeutiques, du niveau d'excellence technique et scientifique, d'un management efficace... Mais ce qu'on veut avant tout, c'est améliorer la manière dont les soins sont vécus par la ou le patient·e.



## L'ASSISTANCE VOCALE POUR BIEN PRÉPARER UNE INTERVENTION CHIRURGICALE

Avant le début de chaque intervention chirurgicale, il est recommandé par l'OMS de vérifier un certain nombre de points de contrôle au moyen d'une check-list. Malheureusement, ces contrôles sont effectués en intégralité dans seulement 13 % des cas. Il est à noter que le lien « contrôle/incident indésirable grave au bloc » a été clairement démontré.

Le projet consiste à installer une assistance vocale informatisée (*check voice*) guidant l'intervention chirurgicale point par point avant le début de chaque opération.

> Dr Aimad Ourahmoune, HUG

## FACILITER L'IMPLICATION DES COLLABORATEURS·TRICES

Le projet « Plus de temps pour les patient·es » est l'un des axes stratégiques des HUG. Dans cette nouvelle organisation, le ou la patient·e est impliqué·e dans les transmissions, les informations et les décisions qui le ou la concernent et entendu·e quotidiennement sur sa satisfaction. Selon une démarche d'amélioration continue bien connue en management et qui vient du Japon, le « Kaizen », ce sont les collaborateurs·trices qui, sur la base des problématiques qu'ils rencontrent, font des propositions d'amélioration correspondant à la réalité du terrain. Chaque collaborateur·trice peut déposer une idée en regard d'un problème rencontré. Le sujet est traité lors de réunions

bimensuelles animées par un·e membre de l'équipe, toujours en vue d'une amélioration rapide. Cependant, la version « tableau blanc » est actuellement un frein à l'exploitation pleine et entière de ce concept.

Le projet consiste à développer une application Kaizen intégrée aux systèmes d'information des HUG. La visualisation se fait sur un écran, un PC ou une tablette. Grâce à la version numérique, le partage d'informations et de propositions d'amélioration est facilité entre les unités hospitalières, les services et les départements. L'efficacité du système Kaizen s'en trouve encore améliorée.

> Fabienne Fouchard, HUG

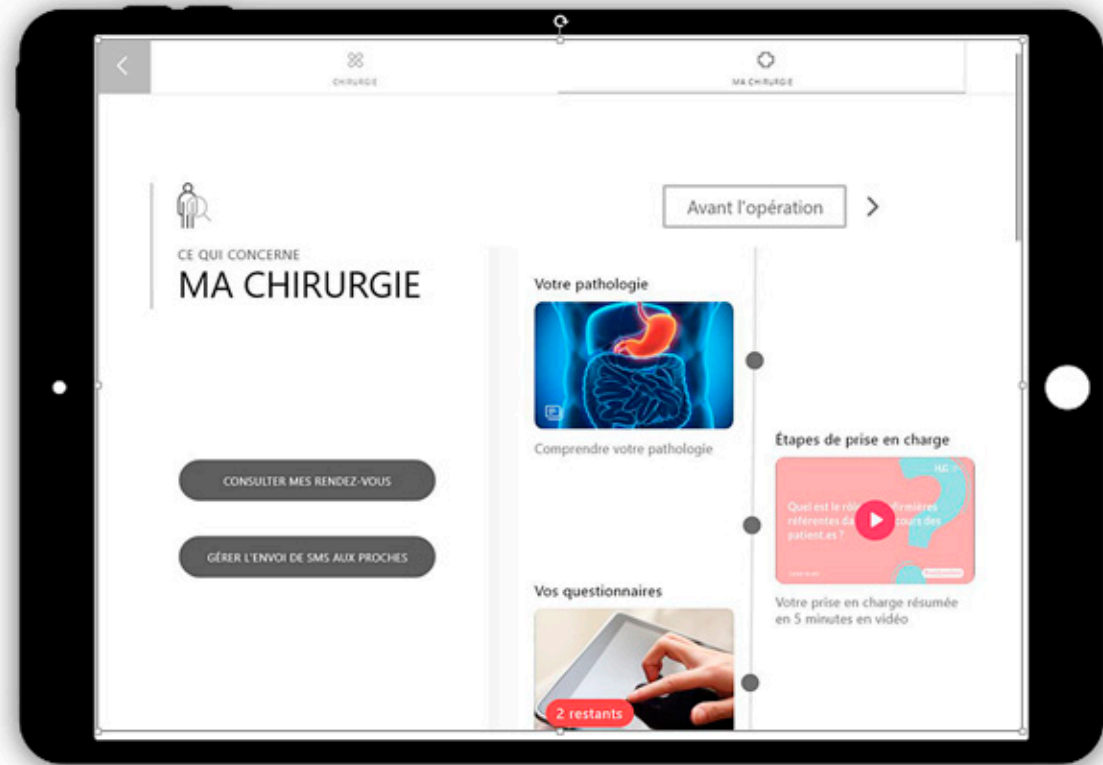
> Ludovic Vande Rosieren, HUG





# COMMENT CRÉER LE CHANGEMENT

Mieux informé-e, plus exigeant-e, le ou la patient-e donne désormais son avis. Son implication est nécessaire à une bonne gestion de la qualité et à l'amélioration des processus. C'est avec elle ou lui que se fait l'hôpital.



## ACCÉDER À L'INFORMATION EN CHIRURGIE DIGESTIVE

Les pathologies digestives sont par définition complexes. Dans le domaine de la chirurgie viscérale, la première consultation ne permet pas toujours de transmettre clairement toutes les informations aux patient-es: où se situe la tumeur, en quoi consiste l'intervention, quelles seront les suites...? Sans compter les informations pratiques liées à l'hospitalisation et aux différentes étapes durant la prise en charge. Or, pour les patient-es, leurs proches, mais aussi les équipes soignantes, il est important d'avoir une bonne communication. C'est d'autant plus vrai à l'époque du « patient partenaire », qui tend à une relation basée sur la confiance et favorise à l'hôpital une collaboration accrue avec le ou la patient-e, dans toutes les discussions, décisions et actions liées à ses soins.

Le projet consiste à développer plusieurs outils de communication pour rendre l'information accessible: des supports didactiques et interactifs sur une tablette numérique à utiliser au moment de la consultation, des brochures explicatives par pathologie digestive, un film intégrant un-e patient-e dans le réseau de soins et son parcours jusqu'au retour à domicile.

- > Dr Nicolas Buchs, HUG-UNIGE
- > Virginie Briet, HUG

## CE QUE VEULENT VRAIMENT LES PATIENT-ES DIALYSÉ-ES

Lorsque les reins ne fonctionnent plus correctement en raison d'une maladie rénale, on utilise la dialyse comme méthode de purification du sang. Chez les patient-es dialysé-es, qui sont fréquemment en liste d'attente pour la transplantation d'un rein, les décisions de soins sont complexes et la balance bénéfices-risques est délicate. Ces patient-es fragiles sont constamment exposé-es à un risque de soins inadaptés. Fixer les objectifs de soins et l'intensité des traitements est donc plus facile lorsqu'on peut avoir des discussions au préalable. Or, l'expérience montre que les patient-es préparent rarement des directives anticipées et que leur autodétermination est parfois mise à mal lorsqu'il est trop tard.

Ce projet consiste à poser les bases d'un plan de soins anticipé auprès des patient-es dialysé-es et de leurs proches, grâce à un jeu de valeurs suivi d'entretiens médico-soignants. Dans une concertation entre le ou la patient-e, ses proches et les soignants, une orientation commune est définie pour les soins et les traitements à (ne pas) mettre en œuvre. La discussion s'intéresse à l'individu, ses perspectives, ses besoins, ses préférences. À travers un jeu de cartes appelé *Anticip'action*, qui existe au format papier et digital, le ou la patient-e peut identifier les valeurs essentielles et prioritaires dans l'hypothèse de la fin de sa vie, et ainsi comparer ses souhaits à ce que ses proches estiment important pour elle ou pour lui.

- > Pascale Lefuel, HUG
- > Catherine Bollondi Pauly, HUG

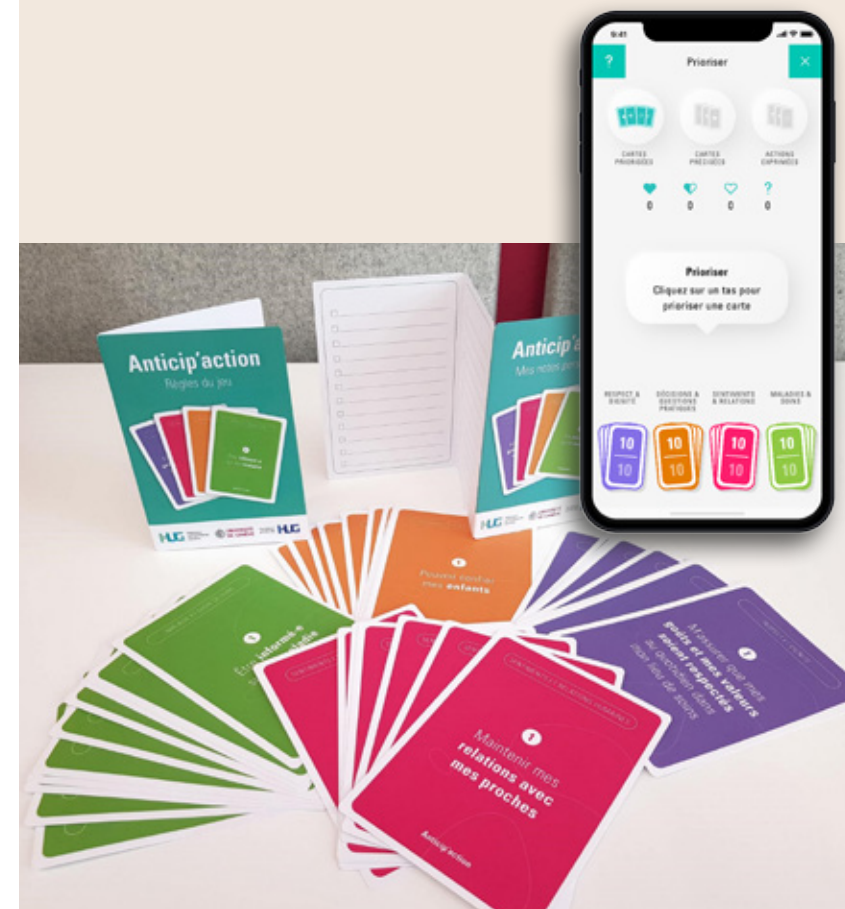
## PRÉVENTION CARDIOVASCULAIRE: UN FILM POUR L'ADHÉSION DU PATIENT

Les maladies cardiovasculaires représentent la première cause de mortalité dans notre pays et malgré les progrès thérapeutiques le nombre d'infarctus du myocarde continue d'augmenter en Suisse.

Un-e patient-e sur sept présente une récurrence dans l'année qui suit la fin du traitement. Il reste donc beaucoup de progrès à accomplir en termes de prévention cardiovasculaire. L'éducation thérapeutique joue un rôle fondamental pour accompagner le ou la patient-e vers une modification de ses facteurs de risques. Un programme d'éducation thérapeutique dans le domaine cardiovasculaire a été initié au sein des HUG il y a une quinzaine d'années.

Le projet consiste à remettre au goût du jour un film de 2006 retraçant le parcours d'un-e patient-e atteint-e d'un infarctus du myocarde. D'une part, les techniques de revascularisation coronarienne et les thérapies médicamenteuses ont évolué. D'autre part, les nouvelles techniques audiovisuelles (film en 360°, réalité virtuelle) permettront aux patient-es de vivre une expérience d'immersion interactive qui renforcerait l'impact du film. Le film pourra ainsi être visionné par tous/toutes les patient-es hospitalisé-es aux HUG pour un infarctus du myocarde. Il servira également de base aux interventions d'éducation thérapeutique du personnel soignant, aussi bien dans les unités de soins que dans le programme de réadaptation cardiovasculaire.

- > Philippe Sigaud, HUG
- > Anne Bevand, HUG
- > Justine Giliberto, HUG





# DES SOINS MULTISENSORIELS

Aujourd'hui, la médecine invite d'autres disciplines à améliorer la prise en charge et à accélérer la guérison. Lorsqu'il s'agit de stimuler, apaiser, rassurer, lorsque les soins font place au jeu et engagent tous les sens, c'est un enrichissement pour tous.



## MUSICOTHÉRAPIE AUX SOINS INTENSIFS PÉDIATRIQUES

L'Unité de soins intensifs pédiatriques des HUG prend en charge chaque année plus de 500 jeunes patient-es qui présentent une défaillance d'une fonction vitale ou risquent de développer une complication sévère. Confronté à l'accident, à la maladie ou à l'intervention chirurgicale, l'enfant hospitalisé traverse un traumatisme physique se doublant souvent d'un traumatisme psychique. Aussi recherche-t-on des moyens non médicamenteux d'atténuer chez elle ou chez lui, comme chez ses parents, l'agitation, la confusion, la sidération, la perte du sens de la réalité, l'hypervigilance intellectuelle ou encore l'émoussement des émotions. Parmi ces moyens, la pratique de la musicothérapie peut avoir d'excellents résultats, scientifiquement démontrés, sur l'état psychique de l'enfant.

Pour la deuxième année consécutive, et avec le très généreux soutien de la Fondation Alta Mane, la musicothérapie permet de soutenir les jeunes enfants dans leur combat. En travaillant avec des objets sonores et des matières différentes, il stimule les processus créatifs et l'écoute musicale diminuant les effets du stress, de la douleur et de l'isolement.

- > *Dr Angelo Polito, HUG*
- > *Hubert Colau, musicothérapeute*

## MIEUX QUE LES MOTS, LA MUSIQUE

L'unité d'hospitalisation du Service de psychiatrie de l'enfant et de l'adolescent accueille les enfants et les adolescent-es qui souffrent de troubles psychiques nécessitant une hospitalisation ou une prise en soins en centre de jour. Les programmes de soins sont constitués d'entretiens individuels et de thérapies groupales avec des médiations diverses, telles que le conte, l'écriture, la photo, les thérapies à médiation corporelle et plastique... Autant d'échanges qui permettent à l'équipe soignante d'enrichir son évaluation. Actuellement, la médiation de la musique manque encore à ce programme.

Le projet consiste en la création d'un atelier de musicothérapie hebdomadaire comme outil thérapeutique dans trois unités du Service de psychiatrie de l'enfant et de l'adolescent. La musicothérapie est devenue un moyen thérapeutique de plus en plus évident dans la prise en charge de troubles psychoaffectifs ; elle offre des opportunités très spécifiques d'accès et de travail sur le monde sensoriel et émotionnel.

Sur la base d'interventions musicales, ces ateliers permettent d'atteindre des objectifs individualisés au sein d'une relation thérapeutique. Ils offrent également des voies à ceux qui ont du mal à s'exprimer avec des mots. Les ateliers hebdomadaires ont lieu de manière fixe et à une heure fixe, pour huit à neuf enfants par atelier.

- > *Dr Remy Barbe, HUG*
- > *Gisèle Garnier, HUG*

## EN PSYCHIATRIE, UN ENVIRONNEMENT ADAPTÉ

L'Unité de psychiatrie hospitalière adulte (UPHA) accueille des patient-es avec handicap mental nécessitant des soins aigus mixtes, somatiques et psychiatriques ou des examens paracliniques impossibles à réaliser en ambulatoire. Cette activité clinique est en forte augmentation et les besoins d'encadrements de ces patient-es sont importants et singuliers. Les troubles du comportement (notamment les actes auto- ou hétéro- dommageables) sont fréquents chez ces derniers-ères dans un contexte de stress. Pouvoir leur proposer un cadre adapté est nécessaire. Le projet propose un environnement de type multi-sensoriel pour sécuriser ces patient-es, selon les approches *Snoezelen* et *Stimulus Preference Environnement*, en fonction des pathologies.

Il implique l'acquisition de dispositifs sensoriels mobiles et facilement maniables pour la vue, l'ouïe, l'odorat, le goût et le toucher, pouvant équiper une chambre standard à l'UPHA de manière simple et rapide.

Le projet comprend également la formation du personnel soignant aux techniques liées à ces dispositifs et aux soins spécialisés pour ces patient-es.

- > *Dr Paco Prada, HUG-UNIGE*

## MOINS DE CONFUSION GRÂCE À LA CHAMBRE MULTISENSORIELLE

L'unité de chirurgie orthogériatrique accueille régulièrement des patient-es âgé-es présentant des troubles cognitifs majeurs. L'environnement d'un service traditionnel de chirurgie ne permet pas une prise en charge optimale de ces patient-es aux besoins spécifiques, notamment au regard du risque de chute, du déficit d'alimentation et de la désorientation. Certains comportements perturbateurs (agitation, cris, refus de soins) sont manifestés par les patient-es en réaction à un environnement non adapté. Or, la durée moyenne de séjour dans l'unité est de dix jours.

Le projet consiste à créer une chambre multisensorielle dédiée à cette population, centrée sur la spécificité de ses besoins. Le but de ce lieu est de diminuer les stimuli entraînant de l'agitation, de permettre la réorientation du ou de la patient-e et de rétablir chez lui ou chez elle des sensations provenant des voies nerveuses. La chambre est équipée pour limiter le risque de chute, avec notamment un lit ultra bas, un fauteuil adapté et des tapis amortisseurs de chutes. La peinture verte sur les murs apporte un effet de bien-être, tout comme le recours à l'aromathérapie ou à des séances d'hypnose.

- > *Benjamin Avettand-Fenoel, HUG*
- > *Jean de Chasse, HUG*
- > *Virginie Briet, HUG*

## LA RÉÉDUCATION LUDIQUE

Ce projet consiste à varier les moyens thérapeutiques grâce à du matériel innovant et ludique. Il propose aux enfants une tablette interactive de très grand format (un mètre de diagonale), à hauteur et inclinaison réglables électriquement, le REAtouch®.

Ce dispositif propose des activités à l'écran qui stimulent chez les jeunes patient-es des mouvements pour entrer en interaction avec la tablette, soit directement, soit en saisissant des objets de formes multiples.

Le dispositif fait travailler simultanément les deux bras et offre une combinaison infinie d'activités. Avec plus de 1'000 mouvements par séance, il génère quinze à vingt fois plus d'activités qu'une thérapie classique.

- > *Maelenn Häring, HUG*
- > *Sophie Louis, HUG*
- > *Pascale Morisod, HUG*





# BIEN SE TRAITER SOI-MÊME !

Dans tout traitement, il devrait y avoir de la bienveillance, celle qui consiste à bien se traiter soi-même et à respecter son corps autant que son équilibre mental et émotionnel. Aujourd'hui, cette aspiration au mieux-être est une manière évidente d'évoluer et n'a plus besoin de justification.



## AMENER DU BIEN-ÊTRE À L'HÔPITAL DE BELLERIVE

Accueillant des personnes dont l'état de santé nécessite des soins palliatifs et souffrant par exemple d'un cancer, d'une maladie chronique ou de douleurs difficiles à contrôler, l'Hôpital de Bellerive offre une prise en charge pluridisciplinaire qui prend en compte l'individu dans sa globalité. En plus des traitements médicaux ou des thérapies psychologiques, des « approches complémentaires » sont fréquemment utilisées pour aider les patient-es à améliorer leur qualité de vie et leur confort : hypnose, massage, réflexologie, sophrologie, etc. Cependant, ces pratiques sont généralement dispensées au cours des soins et d'une durée assez brève. N'étant pas remboursée en milieu hospitalier, une approche plus large ou systématique n'est malheureusement pas possible sur place.

Le projet consiste à offrir aux patient-es hospitalisé-es dans le service de médecine palliative à Bellerive des approches complémentaires de qualité, coordonnées par des thérapeutes de la fondation Otium. Le Centre Otium, en ville de Genève, propose des solutions pour mieux vivre la maladie et ses conséquences sur le quotidien. Il offre aux patient-es atteint-es de cancer et à leurs proches du conseil et des soins, avec une multitude d'activités comme le yoga, les cours de Pilates, la relaxation, la méditation, l'hypnose, la sophrologie – ainsi que des choses qui soulagent le corps et l'esprit au quotidien : coiffure, régime alimentaire, conseils en image, soins esthétiques. L'ensemble des thérapeutes du centre ainsi que les activités qui y sont proposées ont été validés par un comité médical. Ce projet permet à des thérapeutes formé-es et sélectionné-es de venir renforcer le réseau de médecine palliative, pour le bien-être des patient-es.

- > Pre Sophie Pautex, HUG-UNIGE
- > Huguette Guisado, HUG

## ALLONS JOUER AUX ÉCHECS DEHORS !

L'Hôpital Beau-Séjour accueille des personnes de tous les âges pour des traitements de réhabilitation et de rééducation. Il dispose d'installations variées (piscine, itinéraire de confiance, etc.) pour aider les patient-es à retrouver leur autonomie dans les activités de la vie quotidienne. Dehors également, le parc de Beau-Séjour a des vertus thérapeutiques et permet aux proches aidant-es d'accompagner les patient-es. On y a installé un jeu d'échecs géant il y a une dizaine d'années pour favoriser la socialisation et le divertissement. Malheureusement, l'état de ce jeu d'échecs s'est fortement dégradé depuis : le coffre conservant les pièces ainsi que le damier au sol ont pris l'eau et leur aspect désolant n'encourage plus à aucune activité.

Le projet a consisté à faire revivre ce jeu d'échecs urbain en le rénovant complètement, notamment grâce à la fabrication d'un nouveau coffre et à la réfection du marquage au sol. Ainsi, ce coin du parc de Beau-Séjour retrouve sa convivialité. Il a été décidé d'améliorer la signalétique et de faire la promotion de ce jeu dans le hall du bâtiment principal. L'organisation de petits tournois entre collaborateurs-trices et patient-es est également envisagée.

- > Françoise Quemin, HUG

## LA CONCIERGERIE HUG

Un hôpital agréable à vivre, c'est un hôpital dans lequel le ou la patient-e se voit proposer un cadre de qualité et des services et des prestations qui facilitent son séjour hospitalier. En Division privée, le service Accueil et confort patients propose ainsi des services et des prestations tels que le voiturage, la coiffure, les soins des mains et des pieds, le pressing et l'aménagement des chambres. Or, les HUG ont pour ambition d'améliorer le confort de tous et toutes les patient-es, sur tous les sites. Par ailleurs, les HUG veulent être un employeur attractif, compétitif, où le sentiment d'appartenance est fort, où les collaborateurs-trices partagent certaines valeurs et apprécient de travailler de manière cohérente avec leur mission, dans l'idée d'un équilibre « vie privée-vie professionnelle ».

Le projet consiste à mettre en œuvre une conciergerie patient-es. Celle-ci sera vouée, dans un premier temps, aux patient-es de tous les sites HUG. Une évaluation sera réalisée afin d'évaluer la possibilité d'intégrer également les collaborateurs-trices, qui ont fait l'objet pour l'instant des programmes « To do Today » et « Village des collaborateurs-trices ».

- > Carole Cuvilliez, HUG
- > Sophie Christen Creffield, HUG
- > Pierre-Dominique Gerdil, HUG





# ACCORDER L'ENVIRONNEMENT AUX PATIENT·ES

Pour les patient·es, surtout les plus vulnérables, ce sont souvent de petits confort qui rendent les traitements moins difficiles et offrent même de l'agrément. En apportant le matériel et l'environnement adaptés, l'ingéniosité de certains projets change tout. Elle a cette faculté intuitive de se mettre à la place de la personne. Ainsi, la prise en charge devient véritablement prise en soins.



## CONTRE LE DELIRIUM

L'enfant qui est accueilli·e aux soins intensifs de pédiatrie se trouve soudain entouré·e d'appareils techniques et de surveillance, d'alarmes sonores et lumineuses... un environnement inhabituel qui vient s'ajouter à une pathologie aiguë, aux douleurs et à l'anxiété. De plus, les moyens thérapeutiques déployés peuvent avoir des conséquences neurologiques, hémodynamiques ou respiratoires sur l'enfant. Il n'est donc pas surprenant que le cumul de ces facteurs implique, pour ces jeunes patient·es, le risque de développer un delirium.

Ce projet est une réflexion sur les mesures à entreprendre pour le bien-être de l'enfant dans l'unité et réduire de ce fait l'apparition du delirium.

Il propose ainsi aux petit·es patient·es des casques antibruit permettant une réduction des stimuli sonores agressifs et instaure des moments de détente par la musique et le toucher-massage. La présence d'un parent est favorisée pendant la nuit afin que l'enfant se sente sécurisé·e. Le rythme biologique de l'enfant est respecté de jour comme de nuit. Les nuisances lumineuses sont diminuées.

- > Audrey Chevalier, HUG
- > Céline Tournaire, HUG
- > Olivier Harry, HUG

## AUPRÈS D'UN·E ENFANT HOSPITALISÉ·E

Deux unités de la pédiatrie, accueillant respectivement des enfants de 0 à 2 ans et des enfants de 2 à 16 ans, souhaitent améliorer les conditions de confort et d'accueil des patient·es et de leur famille. A l'heure actuelle, il n'existe pas d'espace dédié aux parents qui restent sur place 24h sur 24 avec leur enfant hospitalisé·e et les cuisines sont vétustes et mal agencées.

Le projet consiste en divers aménagements pour améliorer la situation: création d'un espace tranquille « interlude parents » et rénovation des cuisines obsolètes favorisant un gain d'espace utile, plus fonctionnel et plus adapté.

- > Pre Klara Posfay-Barbe, HUG-UNIGE
- > Véronique Launoy, HUG

## MIEUX SUPPORTER L'HYPERTHERMIE

L'hyperthermie superficielle est une technique récemment implémentée à Genève dans le service de radio-oncologie des HUG, unique centre du canton. Il s'agit d'un traitement qui se déroule une à deux fois par semaine après la séance de radiothérapie et qui permet d'augmenter l'efficacité de cette dernière en élevant la température de la zone cible. La séance du traitement hyperthermique dure environ 90 minutes pendant lesquelles le ou la patient·e doit rester immobile, allongé·e sur le lit de traitement, avec l'applicateur plaqué sur la peau sans possibilité de changer de position.

Ce projet vise à améliorer le confort des patient·es, souvent seniors, pendant les séances d'hyperthermie.

L'utilisation de panneaux lumineux à couleurs changeantes, un plafond avec une fenêtre virtuelle lumineuse, ainsi que l'opportunité d'écouter de la musique ou de visualiser des films apporteront une distraction bienvenue et un meilleur confort psychologique durant le traitement. L'expérience immersive pourra être partagée également avec les proches du ou de la patient·e s'ils sont présents dans la salle de traitement. Ces initiatives contribueront à favoriser le calme et l'harmonie. De plus, le confort et le positionnement du ou de la patient·e seront améliorés avec l'utilisation de coussins médicaux qui aident à la stabilisation.

- > Pre Pelagia Tsoutsou, HUG-UNIGE



## RESPECT ET INTIMITÉ POUR LES FAMILLES ENDEUILLÉES EN PÉDIATRIE

Le décès d'un enfant, profondément à l'encontre de l'ordre naturel des choses, est sans doute la pire épreuve à vivre pour les parents. Aux HUG, lors du décès d'un enfant, le corps est amené dans une chambre funéraire par le souterrain de la pédiatrie avant d'être transporté au Centre médical universitaire. Cette étape permet aux familles de veiller leur enfant et de commencer un processus de deuil avec les équipes de soins qui les entourent.

Le projet consiste à créer deux chambres funéraires juxtaposées avec des espaces d'attente intérieurs. Un éclairage indirect et variable ainsi qu'un panneau rétroéclairé sont installés. Pour une ambiance plus paisible et plus intime, une zone de tranquillité est aménagée dans le couloir qui longe ces deux chambres. Cette zone affiche un éclairage différent pour signaler qu'une famille est présente.

- > Jérôme Chapuis, HUG
- > Valérie Bernhard, HUG



# ENSEMBLE, DANS LA LUTTE CONTRE LE COVID-19



Touchée au cœur par la crise sanitaire, la cité a généreusement contribué au soutien apporté aux Hôpitaux universitaires de Genève. Grâce à vos dons versés durant l'année 2020, la Fondation privée des HUG a pu soutenir de nombreux projets de recherche sur le Covid-19, mais aussi améliorer la qualité des soins et veiller au bien-être des patient·es et des collaborateurs·trices des HUG.

Pour en savoir plus, un rapport détaillé est disponible sur le site web de la Fondation: « Crise COVID-19 en 2020, découvrez les projets réalisés grâce à vos dons ».



Pour consulter le bilan, rendez-vous sous [www.fondationhug.org](http://www.fondationhug.org)

De nombreux enfants se sont mobilisé·es en vendant des fleurs, des boissons et des douceurs, d'autres en réalisant des dessins. Un grand merci à eux toutes et tous!

# SOUTENIR LES ÉQUIPES POUR ASSURER UNE QUALITÉ DES SOINS

Par vos dons et témoignages, vous avez su exprimer votre reconnaissance et vous affirmer, aux côtés des équipes des HUG et de l'Université de Genève, contre l'épidémie de Covid-19.

## PANIER GOURMANDS À L'OCCASION DES FÊTES DE FIN D'ANNÉE

Par ce geste de reconnaissance, la Direction générale a souhaité témoigner de sa reconnaissance et de celle des nombreux donateurs·trices auprès de l'ensemble des employé·es des HUG.

> Alain Kolly, HUG



## LA PAUSE REPAS OFFERTE AU PERSONNEL DES HUG

Au cœur de la lutte Covid, près de 700'000 repas et collations ont été offerts aux collaborateurs·trices des HUG ainsi qu'à celles et ceux venu·es les soutenir durant la pandémie (civilistes, soldats, bénévoles, etc.).

*Ce projet a été rendu possible grâce à la grande générosité de la Fondation Hans Wilsdorf, de la Fondation du Groupe Pictet, de la Fondation Lombard Odier, du Groupe Mirabaud, de Bordier & Cie, banquiers privés, et de donateurs et donatrices de la Fondation privée des HUG.*

> Ivan Couillet, HUG  
> Didier Gevaux, HUG



## LIVRE D'OR DES DONATEURS ET DONATRICES

Près de deux cents messages de soutien de la part des donateurs et donatrices de la Fondation ont été consignés et communiqués dans un livre d'or à l'ensemble du personnel.

> Marianne Rubio, HUG

## UNE LOTERIE DE CADEAUX SUITE À LA PANDÉMIE

Par le biais d'une loterie interne, 7'000 collaborateurs et collaboratrices des HUG ont bénéficié de multiples attentions envoyées par les citoyen·nes (chocolats, produits cosmétiques, etc.), mais également de bons financés par les dons faits auprès de la Fondation privée des HUG (restaurants, hôtels, etc.).

> Alain Kolly, HUG

## SALLES DE REPOS

Afin de soulager les équipes très sollicitées, les salles de repos ont été équipées avec des machines à café et des dispositifs de massage et de relaxation (fauteuils et blocs pour les pieds).

Les collaborateurs·trices des HUG ont également bénéficié de massages du dos, des jambes et des pieds durant leur pause.

*Les machines à café ont été offertes par La Maison du Café, Trottet SA.*

> Helena Bornet dit Vorgeat, HUG



# LA RECHERCHE MÉDICALE ENGAGÉE DANS LA LUTTE CONTRE LA PANDÉMIE

Durant la pandémie Covid-19, les équipes de recherche se sont mobilisées afin d'assurer le succès des découvertes scientifiques sur la maladie.



## COURSE CONTRE UNE ÉPIDÉMIE MONDIALE : LES MÉCANISMES INFECTIEUX DU COVID-19

Mieux comprendre le processus d'infection par le Coronavirus SARS-CoV-2 et s'armer contre les épidémies actuelles et futures, au sein du Centre hospitalo-universitaire des maladies virales émergentes.

*Ce projet est soutenu par la Fondation du Groupe Pictet et les donateurs et donatrices de la Fondation privée des HUG.*

- > Pre Isabella Eckerle, HUG-UNIGE
- > Pre Claire-Anne Siegrist, HUG-UNIGE
- > Pre Caroline Tapparel, HUG-UNIGE
- > Pr Laurent Kaiser HUG-UNIGE
- > Dre Pauline Vetter, HUG

## IMPACT DU COVID-19 ET DES TRAITEMENTS MÉDICAMENTEUX SUR LE SYSTÈME CARDIOVASCULAIRE

Analyser les effets du virus SARS-CoV-2 et des stratégies médicamenteuses sur le système cardiovasculaire.

*Ce projet est soutenu par Arab Bank (Switzerland) Ltd. et les donatrices et donateurs de la Fondation privée des HUG.*

- > Pr François Mach, HUG-UNIGE
- > Dre Elena Tessitore, HUG

## COVID-19 ET MALADIES CARDIOVASCULAIRES, UN DOUBLE COMBAT

Comparer les effets entre différentes doses d'anticoagulants.

*Cette étude est soutenue par la Fondation pour la recherche et le traitement médical.*

- > Dr Marc Blondon, HUG-UNIGE

## ÉVALUATION DE TRAITEMENTS PRÉVENTIFS

Evaluer deux traitements prophylactiques prometteurs afin de contribuer à endiguer les épidémies actuelles et futures et à protéger des personnes à risques telles que les professionnel·les de la santé.

*Ce projet est rendu possible grâce au soutien de l'Union Bancaire Privée, de la société Edmond de Rothschild (Suisse) SA, et de deux fondations dont la Fondation pour la recherche et le traitement médical.*

- > Pre Alexandra Calmy, HUG-UNIGE

## COVID-19 : QUI EST IMMUNISÉ ?

Tester un maximum de personnes par prélèvement sanguin afin de détecter les anticorps signalant que le système immunitaire a été exposé au virus et qu'il a joué son rôle de protection.

- > Pr Idris Guessous, HUG-UNIGE
- > Pre Silvia Stringhini, HUG-UNIGE
- > Dr Laurent Getaz, HUG-UNIGE



## ÉTUDES CLINIQUES AUX SOINS INTENSIFS

En collaboration avec le Centre de recherche clinique des HUG et de la Faculté de médecine de l'UNIGE au cœur de la crise du Covid-19, neuf projets de recherche sont menés par l'équipe des soins intensifs.

→ **COVID-19-DATABASE** permet le développement d'une base de données pour identifier, par exemple, des facteurs prédictifs de complications (sepsis, choc septique, arrêt respiratoire, etc.).

- > Dr Christophe Le Terrier, HUG

→ **ANAKINRA** suit les traitements par interleukine 1 pour améliorer les chances de survie des patient·es.

- > Dre Noémie Suh, HUG

→ **Remdesevir** teste l'efficacité du traitement utilisé pour les patient·es HIV positifs·ves auprès des personnes souffrant du COVID-19 et de pneumonies sévères.

- > Pre Alexandra Calmy, HUG-UNIGE

→ **Sepsis-PSP** mesure quotidiennement la protéine (Pancreatic Stone Protein ou PSP1) considérée comme un marqueur précoce d'une infection généralisée.

- > Dr François Ventura, HUG
- > Pr Jérôme Pugin, HUG-UNIGE

→ **Cohorte multicentrique REVA** suit sur une année des patient·es ayant été ventilé·es afin de déterminer les séquelles respiratoires et l'impact sur leur qualité de vie.

- > Dr Christophe Le Terrier, HUG

→ **COVID-19-HEP** analyse et compare les effets d'un anticoagulant administré en faible dose par rapport à un dosage élevé chez les patient·es cardiaques hospitalisé·es.

- > Dr Marc Blondon, HUG-UNIGE
- > Dr Alessandro Casini, HUG-UNIGE

→ **COVID-19-HEM** évalue le profil de coagulation des personnes hospitalisées aux soins intensifs et suivies pour des événements thrombotiques avant et après leur sortie de l'hôpital.

- > Dr Benjamin Assouline, HUG

→ **Geneva COVID-19 CVD Study** s'intéresse à l'évolution clinique de patient·es souffrant de pathologies cardiovasculaires.

- > Pr François Mach, HUG-UNIGE

→ **COVID-19-AKI** cherche à comprendre la physiopathologie de l'atteinte rénale au cours de l'infection.

- > Dr Frédéric Sangla, HUG
- > Dr David Legouis, HUG-UNIGE

*Ces différents projets peuvent se réaliser aux soins intensifs grâce au généreux soutien de la Copley May Foundation.*

## CENTRE DE RECHERCHE CLINIQUE AU CŒUR DE LA CRISE DU COVID-19

Soutenir le CRC dans cette activité très augmentée, afin de pouvoir participer aux derniers progrès thérapeutiques et d'encourager plus que jamais l'innovation.

*Grâce au soutien de la Fondation Edmond J. Safra, l'équipe du CRC a œuvré sur plus de 35 projets autour du Covid-19.*

- > Pr Arnaud Perrier, HUG-UNIGE
- > Pr Jérôme Pugin, HUG-UNIGE
- > Dre Isabelle Sema, HUG



## EFFETS DES VACCINATIONS CONTRE LE COVID-19 CHEZ LES PERSONNES IMMUNODÉPRIMÉES

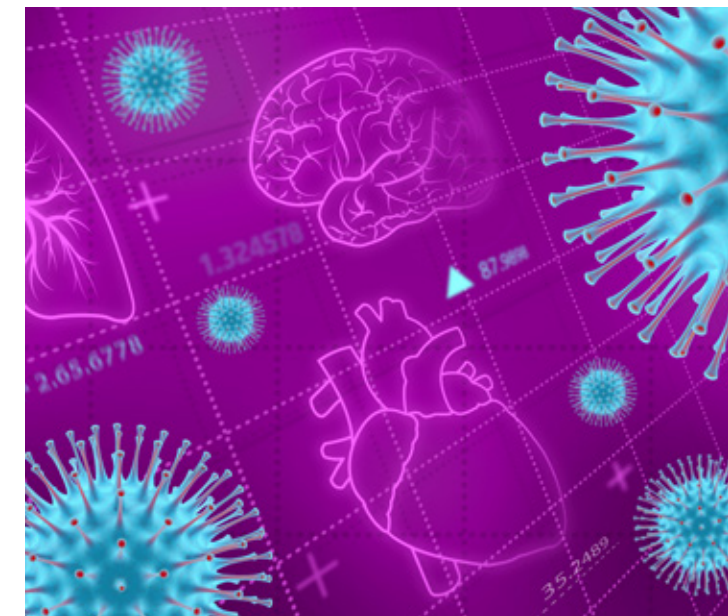
Etudier les effets des vaccinations contre le SARS-CoV-2 chez les patient·es immunodéprimé·es.

- > Pre Claire-Anne Siegrist, HUG-UNIGE
- > Pr Arnaud Didierlaurent, UNIGE
- > Dre Christiane Eberhardt, HUG-UNIGE

## LE MYSTÈRE DE L'ENCÉPHALOPATHIE LIÉE AU SARS-COV-2

Elucider les mécanismes physiopathologiques d'une atteinte neurologique fréquemment observée chez les patient·es Covid-19.

- > Dr Gilles Allali, HUG-UNIGE
- > Pr Patrice Laive d'Epinay, HUG-UNIGE





# INNOVER POUR MIEUX SOIGNER LES PATIENT·ES

La pandémie de Covid-19 nous a imposé de nouvelles situations et de nouvelles contraintes médicales auxquelles il fallait, et il faut toujours, répondre en faisant preuve d'expérience et d'innovation.



La Fondation BNP Paribas Suisse a fourni deux nouvelles imprimantes. Le réseau de particuliers·ères les Printers Solidaires du Grand Genève, un groupe actif sur Facebook, ainsi que plusieurs Maisons du Groupe Richemont (Piaget, Vacheron Constantin, Van Cleef & Arpels, et Jaeger LeCoultre) se joignent au mouvement et mettent à contribution leur parc d'imprimantes 3D.

> Stéphane Hertig, HUG-UNIGE

## PRÉSERVER LE LIEN AVEC LES PROCHES

Grâce au module Visio implémenté dans l'application Concerto, les personnes hospitalisées ont pu rester en contact avec leur famille par visioconférence.

> Helena Bornet dit Vorgeat HUG  
> Catherine Zimmermann, HUG



## SOUTIEN DES SOINS À DOMICILE PAR VIDÉO-CONSULTATION

Pendant la période de confinement, les patient·es, Covid ou non Covid, ont pu rester en contact constant avec l'hôpital et leur médecin de ville grâce aux applications HUG@home et Docteur@home.

L'achat des tablettes a été rendu possible grâce à la générosité de Hyposwiss Private Bank Genève SA.

> Dre Sanae Mazouri, HUG  
> Dre Olivia Braillard, HUG

## IMPRIMANTE 3D

Avec le soutien de plusieurs acteurs·trices institutionnel·les et des particuliers·ères, il a été possible de produire, chaque jour aux HUG, du matériel de protection et des équipements de ventilation.

## BABEL DR: MIEUX SE COMPRENDRE À L'HÔPITAL DURANT L'ÉPIDÉMIE

Grâce à un système informatique de traduction instantanée, la communication entre les patient·es malentendant·es ou de langue étrangère, concerné·es par le Covid, et les soignant·es a pu être facilitée.

> Pre Pierrette Bouillon, HUG-UNIGE  
> Dr Hervé Spechbach, HUG-UNIGE

## PRO-HUG COVID-19, POUR UN SUIVI DE PRÈS

La plateforme PRO HUG-COVID permet un suivi quotidien des symptômes des patient·es Covid-19, venu·es consulter aux HUG. Grâce aux informations recueillies, les équipes médicales des HUG suivent l'évolution de leur état de santé et adaptent leur traitement et leur suivi.

La plateforme est développée grâce au soutien de l'Union Bancaire Privée et des donateurs et donatrices de la Fondation privée des HUG.

> Dr Jose Luis Sandoval, HUG  
> Pr Idris Guessous, HUG-UNIGE

## UN STÉTHOSCOPE TRÈS INTELLIGENT

Ce nouvel outil médical capable de reconnaître les rythmes respiratoires anormaux a permis de créer une base de données de sons respiratoires et d'identifier des algorithmes spécifiques au Covid-19.

> Dr Johan Siebert, HUG-UNIGE  
> Pr Alain Gervais, HUG-UNIGE



## UNE APPLICATION POUR IDENTIFIER LES FOYERS DE COVID-19 PRÈS DE CHEZ SOI

L'application mobile, @choum, permet aux Genevois·es d'annoncer au plus vite l'apparition de symptômes d'infection au Coronavirus afin de prévenir la diffusion rapide du virus et de protéger la population de manière ciblée.

Ce projet est réalisé grâce au généreux soutien de l'Union Bancaire Privée et l'UBS AG.

> Pr Idris Guessous, HUG-UNIGE  
> Dr Jose Luis Sandoval, HUG  
> David De Ridder, HUG-UNIGE  
> Pr Laurent Kaiser, HUG-UNIGE  
> Stéphane Joost, HUG  
> Pr Antoine Geissbuhler, HUG-UNIGE

## PRÉVISIONS MONDIALES DU JOUR

L'Institut de santé globale de l'Université de Genève, en collaboration avec l'EPFL et l'ETHZ, a développé une plateforme qui donne les prévisions quotidiennes et leur évolution sur huit jours dans 209 pays.

> Pr Antoine Flahaut, HUG-UNIGE

## ÉVOLUTION DE LA PANDÉMIE ET ADAPTATIONS DE L'HÔPITAL

Les HUG disposent à présent de plusieurs plateformes informatiques puissantes afin d'analyser l'évolution épidémique dans le cadre du Covid-19 et ainsi adopter une stratégie anticipative des besoins au sein de l'Institution.

> Pr Christian Lovis, HUG-UNIGE

## COVID-19 ET LES DROITS DES ENFANTS

Il s'agit d'observer et réfléchir sur les besoins de santé particuliers des enfants en temps de crise sanitaire.

Ce projet bénéficie du soutien des généreux donateurs de Christie's International SA et de ses équipes, de la Fondation Sanfilippo Suisse et des donatrices et donateurs de la Fondation privée des HUG.

> Pre Stéphanie Dagon, UNIGE

## UNE PLATEFORME HUMANITAIRE POUR RÉPONDRE AU COVID-19

En collaboration avec la Johns Hopkins School of Public Health et la London School of Hygiene and Tropical Medicine, le Centre d'études humanitaires Genève a mis en ligne une plateforme regroupant, en libre accès, l'ensemble des informations scientifiques liées au Covid pour en faire bénéficier les acteurs sur le terrain.

> Pr Karl Blanchet, UNIGE

## LA PSYCHIATRIE EN TEMPS DE COVID-19

Ce projet vise à comprendre les conséquences de la pandémie sur l'accès aux soins en psychiatrie et sur les restrictions à la liberté individuelle dans les établissements psychiatriques.

> Pr Stefan Kaiser, HUG-UNIGE

## UNE CHANSON POUR MIEUX INCULQUER LES GESTES BARRIÈRES AUX ENFANTS

Henri Dès a réalisé une chanson ludique et stimulante pour inciter les plus jeunes à se laver régulièrement les mains.

> Dre Natalie Kuhn, externe



## DES CLOWNS POUR UNE SÉROLOGIE RÉUSSIE

Avec la participation de la Fondation Théodora et de l'Association Hopiclown, les enfants ont été divertis par le rire durant les prélèvements sanguins.

Ce projet a été rendu possible grâce au soutien de la Fondation Sanfilippo Suisse et aux donatrices et donateurs de la Fondation privée des HUG.

> Pre Silvia Stringhini, HUG-UNIGE  
> Natacha Noel, HUG



# LES HUG ET LEUR RÔLE HUMANITAIRE

Donner l'accès aux soins, améliorer des vies, éviter la propagation des maladies : pour les HUG, le travail sanitaire n'a pas de frontières.



## ACCÈS AUX SOINS DE CHIRURGIE PÉDIATRIQUE

Projet destiné à promouvoir l'accès aux soins chirurgicaux dans des pays en voie de développement, en particulier pour les enfants atteints de maladies congénitales.

La première année du projet a été fructueuse. Un bloc opératoire ainsi qu'une salle de réveil pédiatriques ont été réfectionnés au sein de l'hôpital partenaire de Bobo-Dioulasso. Les équipements médicaux nécessaires ont été acquis et font l'objet d'un système de gestion spécifique. De plus, six modules de formations ont été élaborés par les équipes burkinabées pour assurer une meilleure compétence de l'ensemble

des professionnels actifs dans le domaine de la pédiatrie chirurgicale. Finalement, une base de données épidémiologique a été créée et divers plans de recherche ont vu le jour.

*Ce projet est rendu possible grâce aux généreux soutiens des donateurs de la Fondation privée des HUG, de la Fondation André & Cyprien, de la Fondation Dora, de la Fondation Francis & Marie-France Minkoff, du Rotary-Club de Nyon la Côte, de la République et du Canton de Genève et de la Confédération suisse.*

> Pr Barbara Wildhaber, HUG-UNIGE

> Sophie Inglin, consultante

## LA CYBERMÉDECINE : DÉPLACER L'EXPERTISE DANS LES RÉGIONS ISOLÉES

Projet visant à soutenir les médecins des régions isolées afin qu'ils ou elles puissent, grâce aux nouvelles technologies, rester en contact avec les spécialistes et offrir, à tous et à toutes, l'accès aux soins.

En Bolivie, ce projet a permis la mise en place de la télémédecine qui, depuis 2016, a été reprise progressivement par un projet national « TeleSalud ». Suite à ce succès, l'équipe projet a souhaité se concentrer sur le développement de la télémédecine et de la téléformation au Népal. Ainsi, entre mai et décembre 2020, la crise sanitaire étant particulièrement propice à l'utilisation de ce type de communication, 10'780 téléconsultations ont été réalisées et 1'251 cours ont été enregistrés et diffusés par l'équipe du BPKIHS (Hôpital universitaire de l'Est du Népal).

*Ce projet est soutenu par PIAGET, Branch of Richemont International SA.*

> Pr Antoine Geissbulher, HUG-UNIGE

## CANCER DU COL DE L'UTÉRUS : EN AFRIQUE, LA LUTTE CONTINUE !

Ce projet, issu d'une collaboration entre les médecins de l'Université de Genève et des HUG et les équipes médicales du Cameroun, met en place une vaste campagne de prévention contre le cancer du col de l'utérus.

Celle-ci s'articule autour de la formation des équipes médicales et des laboratoires au diagnostic des lésions cancéreuses utérines et à leur prise en charge, ainsi que par une campagne d'information auprès de la population sur la maladie et ses conséquences. Un magnifique projet humanitaire alliant la coopération des équipes transcontinentales au service des familles et des femmes vulnérables.

> Pr Patrick Petignat, HUG-UNIGE



## DIMINUER L'IMPACT DES MORSURES DE SERPENT VENIMEUX

Projet d'application interdisciplinaire permettant d'identifier les serpents mordants et les sites médicaux les plus proches pour recevoir l'antivenin adapté.

Ce magnifique projet a permis de réunir le plus grand ensemble de photos de serpents : 418'345 photos de 2'460 espèces.

Des algorithmes prometteurs de reconnaissance et classification de serpents par ordinateur ont pu être développés dans le cadre d'un challenge lancé internationalement auprès d'experts et de passionnés d'intelligence artificielle. La version bêta d'une application a été réalisée. Elle permet d'identifier sur photos les serpents en intégrant, à la fois, la reconnaissance par l'intelligence artificielle mais aussi par la communauté mondiale d'herpétologistes. Ce financement est à présent terminé mais les chefs de projet souhaitent continuer à alimenter la banque de photos de serpents, faire progresser la reconnaissance par l'intelligence artificielle et améliorer la version bêta de l'application afin de la tester sur le terrain.

*Ce travail international a été rendu possible grâce à des partenaires tels que AICrowd, EPFL, l'Université de Zurich, l'ETHZ, l'Université de Melbourne, MSF, l'OMS, etc.*

> Dre Isabelle Bolon, HUG-UNIGE

> Dr Rafael Ruiz de Castaneda, UNIGE



# TÉMOIGNAGES



## POURQUOI IL EST SI IMPORTANT DE FINANCER LA RECHERCHE

**Le professeur Jérôme Pugin est non seulement chef du Service des soins intensifs, mais aussi président du Centre de recherche clinique (CRC) et vice-doyen à la recherche**

**de la Faculté de médecine de l'UNIGE. Il est très impliqué dans les domaines de l'infectiologie aux soins intensifs. Pour lui, la recherche est indissociable de l'excellence médicale.**

### *Durant la pandémie, quelle a été l'activité du Centre de recherche clinique ?*

Elle a fortement augmenté ! Il y a eu un effet de « bascule » des projets de recherche habituels vers des projets liés au Covid-19, notamment en termes d'appui méthodologique aux essais cliniques et de logistique. Les besoins de financement se sont intensifiés et la Fondation privée des HUG a répondu présente, notamment pour affecter des fonds spécifiquement à la recherche sur le Covid-19. De nombreux-ses donateur-trices ont souhaité par ailleurs que leur don aille dans ce sens.

### *La recherche scientifique doit-elle être encouragée autant que la qualité des soins ?*

Bien sûr. La recherche clinique permet de générer de l'évidence scientifique sur des prises en charge de malades. L'étape consistant à passer à travers un protocole de recherche clinique est ce qui peut arriver de mieux ! Avec une approche très rigoureuse, on va pouvoir déterminer si un nouveau traitement est efficace ou non. Cette approche nous dit aussi fréquemment ce qu'on ne doit pas faire. Tous ces médicaments qui ont été donnés pendant la première vague, par exemple (l'hydroxychloroquine, l'azithromycine, les antiviraux) se sont avérés inefficaces et n'ont pas été administrés lors de la seconde vague, cela grâce à la recherche clinique.

### *Mais ces recherches prennent beaucoup de temps !*

Pendant cette crise sanitaire, le temps a été compressé d'une façon encore jamais vue. Par exemple, à un moment donné, tous les centres d'Europe se sont fédérés et on a pu enrôler en un jour les 600 patient-es nécessaires pour répondre à une question qui se posait ! De la conception de l'étude aux processus de validation par le comité

d'éthique, la levée de fonds, l'analyse des résultats, jusqu'à la publication, tout a été accéléré. Et ce qui prenait normalement trois ans prenait seulement un ou deux mois en période de Covid-19.

### *Avec qui collabore le Centre de recherche clinique ?*

La bonne recherche clinique est multicentrique. Il est très important que les résultats soient crédibles et généralisables dans plusieurs centres et plusieurs pays. A Genève, nous collaborons en permanence avec de nombreux centres au niveau suisse, européen et mondial.

### *Les domaines de recherche médicale considérés comme prioritaires ces dernières années ont-ils changé durant la période de Covid-19 ?*

En partie, à l'exception de l'oncologie et de la pédiatrie. En fait, des équipes de chercheurs ont redirigé une partie de leurs tâches pour faire davantage de recherche sur le Covid-19. En 2020, tout ce qui relevait de la recherche clinique non essentielle avait été mis momentanément à l'arrêt. D'ailleurs les patient-es sous étude ne pouvant plus venir aux HUG, cela rendait la recherche clinique difficile. Aujourd'hui, nous sommes heureusement en train de sortir de cette problématique Covid-19 et revenons à un fonctionnement plus habituel.



## « ON SE DIT : SI C'ÉTAIT MON ENFANT... »

**Infirmière spécialisée au Service des soins intensifs de pédiatrie, Audrey Chevalier a fait du confort de ses petit-es patient-es une priorité majeure. Après onze ans à leur chevet, elle explique comment est né un beau projet de mesures**

**d'accompagnement pour adoucir le séjour de l'enfant aux soins intensifs et prévenir le delirium : de façon très naturelle.**

Aux soins intensifs, l'enfant se trouve entouré d'appareils techniques et de surveillance, d'alarmes sonores et lumineuses... un environnement inhabituel qui vient s'ajouter à une pathologie aiguë, aux douleurs et à son anxiété. En tant que soignante, passés les premiers temps où on est impressionnée par ces machines dont il faut apprendre à maîtriser les fonctionnements, on regarde ce petit corps branché à des tuyaux. Car tout est là. Son droit au respect, son besoin de calme, la légitimité si évidente de tous ses besoins : être rassuré-e par l'odeur de son doudou, la présence de son parent, le confort de sa berceuse préférée... Alors on fait tout pour mettre

les machines au second plan. La lutte contre le bruit devient impérieuse. Les lumières 12 heures par jour et 12 heures par nuit, on voit que cela n'est pas toujours nécessaire. Les choses se passent de façon très terre à terre en fait ! C'est ainsi que nous allons proposer aux petit-es patient-es des casques antibruit permettant une réduction des stimuli sonores agressifs. Pour instaurer des moments de détente, on a pensé à des musiques appropriées, à des massages. Très important pour le rythme biologique, le respect du sommeil est une composante essentielle : ainsi, de minuit à 5h du matin, seuls les soins indispensables, lorsque l'état de santé de l'enfant le permet, sont prodigués.

Parfois on se dit « si c'était mon enfant ? ». Cela nous aide à voir certaines choses qui peuvent être améliorées. En même temps, on n'a rien inventé. Ce sont des améliorations pratiques, de confort, du bon sens même ! Mais il est vrai que l'image stéréotypée et un peu mécanique de l'infirmier-ère réanimateur-trice, c'est du passé. Aujourd'hui, on a le droit de se poser des questions et même le pouvoir de les mettre en pratique. Je vois tous les jours que la meilleure prévention pour éviter un état confusionnel, c'est cette réflexion collective humaine et très concrète.

## « JE COMPRENS COMMENT ÇA MARCHE ! »



**Avec trois dialyses par semaine et un long parcours, Alain D. connaît la maladie rénale comme un professionnel. Ce patient des HUG a bénéficié du « Plan de soin anticipé » en hémodialyse et en parle volontiers.**

« J'ai été greffé dans les années 1980, en raison d'une polykystose rénale. Ma greffe a tenu 29 ans, mais un jour, cela n'a plus fonctionné. J'ai donc repris la dialyse en 2017.

Trois fois par semaine, durant trois heures. Pendant un certain temps, j'ai fait quatre heures, mais en sortant j'étais épuisé au point de ne plus tenir debout. Avec le médecin nous avons rectifié pour une durée de trois heures et c'était parfait. Je me connais. Et je comprends comment ça marche ! J'ai toujours fait attention à ma santé. Je sais aussi qu'entre deux dialyses, on prend des kilos ; d'ailleurs on se pèse avant et après. Je me repose pendant une petite heure et ensuite, ça va. Je sors, je vais en ville, je mène une vie normale. Mais certaines personnes se sentent très, très fatiguées.

Quand Aida, mon infirmière référente, est venue me parler du Plan de soin anticipé (PSA) j'ai tout de suite été d'accord. C'est un processus d'échange entre la personne malade, les soignant-es et les

proches. A partir d'une sorte de jeu de cartes, il y a plusieurs entretiens : on fait des choix et on donne des réponses qui, petit à petit, se rapprochent de nos pensées profondes. J'ai réalisé que je connaissais bien mon corps, mais aussi mon vécu de la maladie. C'est important de comprendre et décider soi-même de ce qui est bien pour nous ! Avec le PSA, tout est documenté : les options de soins qu'on préfère, les craintes qu'on peut avoir, les objectifs, tout.

Même si j'étais hospitalisé ailleurs qu'à Genève, ces informations seraient transmises. Je trouve cette démarche excellente parce qu'elle correspond à la vraie personne qu'est le ou la patient-e.

Et d'ailleurs tout ce qui concerne la santé, ou qui peut aider les autres, m'intéresse. »



# L'ANNÉE 2020 EN BREF

Victoire ! L'utilité d'un projet réalisé prend une autre dimension lorsqu'il est célébré ou reçoit un prix : celle de la reconnaissance.



## FÉVRIER PEDAMINES©

Le prix Pfizer de la recherche a récompensé l'application qui permet de réduire significativement le nombre d'erreurs de dosage et d'accélérer la préparation des médicaments de réanimation cardio-pulmonaire en pédiatrie. Félicitations aux équipes du Service d'accueil et d'urgences pédiatriques et du Service des sciences

de l'information médicales des HUG, sous la conduite du Dr Johan Siebert et de Frederic Ehrler. Le développement de cet outil avait été rendu possible grâce au soutien de la Fondation privée des HUG depuis 2017.

## JUIN PRIX BOOSTER



## MAI CENTRE POUR LES MALADIES RARES

Les HUG ont obtenu la certification pour les maladies rares grâce au haut niveau de prise en charge des patient-es atteint-es de maladies rares. C'est le résultat du travail de qualité effectué par de nombreux-ses professionnel·les, mais aussi grâce à nos donateurs-trices qui nous ont permis de soutenir le Portail Orphanet et le Centre de génomique médicale.

Le Booster est une initiative de la Faculté de médecine visant à mettre en lumière cinq doctorant-es en sciences de la vie de l'Université de Genève afin de soutenir financièrement leurs carrières.

En 2020, cinq doctorantes ont été sélectionnées rigoureusement par un comité d'experts. En soutenant deux d'entre elles, la Fondation souhaite leur permettre de bénéficier d'une expérience internationale telle qu'un séjour dans un laboratoire à l'étranger ou d'une formation complémentaire.

## MARS HUG@HOME

Afin d'éviter le déplacement de patient-es en cette période de pandémie, l'application HUG@Home est mise à disposition du personnel médico-soignant des HUG et des médecins de ville (docteur@home) afin de remplacer les consultations en présentiel lorsque les cas permettent la téléconsultation. Cet outil a permis l'organisation de plus de 10'400 téléconsultations en une année. Le développement de cette application avait été rendu possible grâce au soutien de la Fondation privée des HUG depuis 2018.

## SEPTEMBRE LE DÉFI SPORTIF DES PATIENTS DE CARDIOLOGIE

Cette année encore, les patient-es du service de cardiologie se sont dépassé-es. En trois jours, 34 d'entre elles/eux ont eu l'occasion de réaliser un nouveau défi sportif dont l'objectif est de les inciter à maintenir une activité physique sur le long terme. Accompagné-es de collaborateurs-trices des HUG et de leurs proches, elles/ils ont pu parcourir 6 km à la nage ou en pédalo puis 123 km à vélo. Félicitations à tous et à toutes pour leur motivation et leur bonne humeur !



## OCTOBRE JOURNÉE CŒUR VAISSEAU CERVEAU (CVC)

En raison de la situation sanitaire, la journée CVC a été l'occasion de proposer à la population genevoise diverses prestations en ligne:

- Neuf ateliers éducatifs sur les maladies cardiovasculaires, les facteurs de risque modifiables, les comportements de santé. Les professionnels des HUG étaient présents pour animer ces ateliers, répondre aux questions et donner des conseils personnalisés.
- Quatre conférences sur des thèmes variés tels que « comment prendre soin de son cœur dans une période de confinement » ou « Quand le cœur vous parle, écoutez-le ! ».
- Une animation culinaire sur le thème « alimentation bienfaitante pour votre tête et votre cœur ».

Tous et toutes à vos agendas, la prochaine journée CVC est prévue le 2 novembre 2021 prochain.

## OCTOBRE JOURNÉE DE L'INNOVATION

Cette 14<sup>e</sup> Journée de l'innovation a été l'occasion de donner de la visibilité à 26 projets innovants initiés par les collaborateurs et collaboratrices des HUG et de l'Université de Genève.

L'équipe du Centre de l'innovation ainsi qu'un comité d'expert-es soutiennent le développement des projets avant, pendant et après l'événement. La Fondation est fière d'avoir soutenu cinq équipes pour leurs idées et leurs engagements au profit des patient-es et de la recherche.

## NOVEMBRE GENEVA HEALTH FORUM (GHF)

Afin de garantir la sécurité de toutes et tous les participants, cette 8<sup>e</sup> édition du GHF a été entièrement repensée dans une version virtuelle. Pendant trois jours, 1'230 participant-es de 104 pays ont pu échanger avec comme objectif général de promouvoir les pratiques innovantes qui améliorent l'accès aux soins en particulier dans les régions à ressources limitées. Grâce au soutien de la Fondation, quatre prix ont été remis à des projets novateurs.

## NOVEMBRE UN LIEN ENTRE ALZHEIMER ET L'INTESTIN ?!



L'équipe de recherche du Centre de la mémoire a su démontrer que des protéines produites par certaines bactéries intestinales, identifiées dans le sang des malades atteint-es d'Alzheimer, pourraient modifier l'interaction entre le système immunitaire et le système nerveux et déclencher ainsi la pathologie. Ces premiers résultats, publiés dans le *Journal of Alzheimer's Disease*, ouvrent la voie à de nombreuses recherches pour les années à venir. Un grand merci à nos donateurs-trices sans qui nous n'aurions pas pu rendre cela possible.

## NOVEMBRE HEAD TO TOE

L'application s'est vu décerner le prix *Crédit Suisse Award for best teaching* qui récompense des actions innovantes et favorisant l'apprentissage des étudiant-es au sein de l'Université de Genève. Cet outil que nous avons soutenu dès 2018 a pour but de mettre à disposition, gratuitement, des informations à jour et de qualité telles que des protocoles, des check-lists ou des lignes directrices à destination des étudiant-es et des jeunes internes. Félicitations aux docteurs Ido Zamberg et Olivier Windisch, accompagnés du professeur Eduardo Schiffer, pour cette belle reconnaissance !





## CONSEIL DE FONDATION



**Pr JEAN-DOMINIQUE VASSALLI**  
Président  
Ancien recteur de l'Université de Genève (2007-2015)



**BERTRAND LEVRAT**  
Vice-président  
Directeur général des HUG



**SANDRA MERKLI**  
Trésorière  
Directrice des soins aux HUG



**Me EMMANUÈLE ARGAND**  
Avocate associée  
Kellerhals Carrard



**Pr ARNAUD PERRIER**  
Directeur médical des HUG



**Pr CEM GABAY**  
Doyen de la Faculté de médecine de l'Université de Genève



**Dre MICHÈLE OLLIER**  
Co-fondatrice de Medicxi Ventures



**M. PIERRE PONCET**  
Economiste et banquier  
Associé commanditaire de Bordier & Cie

## SECRÉTARIAT GÉNÉRAL



**Dre STÉPHANE COUTY**  
Secrétaire générale



**CLÉMENCE BARDIER LEFEBVRE**  
Assistante de direction

## NOS PARTENAIRES EN 2020

La Fondation privée des HUG remercie sincèrement l'ensemble de ses partenaires publics et privés qui lui permet de financer chaque année plusieurs projets sélectionnés par voie d'appels à projets.

Retrouver la liste intégrale de nos donateurs sur le site internet de la Fondation: [www.fondationhug.ch](http://www.fondationhug.ch)

### ■ FONDATIONS ET ASSOCIATIONS PRIVÉES

FONDATION  
HANS WILSDORF

RECHERCHE  
ALZHEIMER  
ASSOCIATION SUISSE

1805 PICTET  
Fondation du Groupe Pictet

FONDATION  
EDMOND J. SAFRA

17 96  
LOMBARD ODIER  
FONDATION

FONDATION SEGRÉ

Association Frédéric Fellay  
Ensemble contre les tumeurs cérébrales

FONDATION  
André & Cyprien

FONDATION POUR  
LA RECHERCHE  
ET LE TRAITEMENT  
MEDICAL

CMF  
COPLEY MAY FOUNDATION

Fondation Dora  
helping children

Fondation  
Cecilia Augusta

Fondation  
HILD  
ARE

fondation  
alta mane

FONDATION  
BNP PARIBAS

FONDATION  
SANFILIPPO  
SUISSE

FRANCIS & MARIE-FRANCE  
MINKOFF  
FONDATION

### ■ INSTITUTIONS PUBLIQUES



Schweizerische Eidgenossenschaft  
Confédération suisse  
Confederazione Svizzera  
Confederaziun svizra

### ■ ENTREPRISES PRIVÉES

- Arab Bank (Switzerland) Ltd.
- Bordier & Cie, banquiers privés
- Christie's International SA
- Edmond de Rothschild (Suisse) S.A.
- Groupe Mirabaud
- Groupe Richemont
- Hyposwiss Private Bank Genève SA
- La Maison du Café, Trottet SA
- UBS AG
- Union Bancaire Privée



# MERCI AUX ÉQUIPES IMPLIQUÉES



Les projets présentés dans cette édition sont évalués et réalisés grâce au soutien et aux expertises des équipes des HUG et de la Faculté de médecine. Nous tenons notamment à remercier les équipes suivantes:

- Centre de l'innovation des HUG
- Centre de recherche clinique des HUG et de l'UNIGE
- Centrale d'achat et d'ingénierie biomédicale des HUG
- Comités consultatifs scientifiques de la Fondation privée des HUG
- Département d'exploitation des HUG
- Directions juridiques des HUG et de l'UNIGE
- Direction des services d'informations des HUG
- Directions de la communication des HUG et de l'UNIGE
- Programme Patient-Partenaire



Toutes les équipes de tous les secteurs des HUG sont reconnaissantes du soutien qu'elles ont reçues durant l'année 2020.



# FINANCES, COMPTES ET BILAN

## BILAN AU 31.12.2020

AVEC COMPARATIF 2019

ACTIF	2020 CHF	2019 CHF
<b>Actif circulant</b>		
Caisse	1'611.30	1'770.75
Avoirs en banque:	10'014'615.42	6'635'370.11
* dont avois à vue à disposition de la Fondation	99'049.22	56'578.26
* dont avois d'épargne de la Fondation	263'069.72	262'912.29
* dont fonds affectés aux projets	9'652'496.48	6'315'879.56
Dons à recevoir (promesses fermes)	12'873'650.00	16'722'840.00
Stock d'objets promotionnels	1.00	1.00
Actifs transitoires	62'714.17	0.00
<b>Total des actifs circulants</b>	<b>22'952'591.89</b>	<b>23'359'981.86</b>
<b>Actif immobilisé</b>		
Installations, aménagements, machines	1.00	1.00
<b>Total de l'actif</b>	<b>22'952'592.89</b>	<b>23'359'982.86</b>

PASSIF	2020 CHF	2019 CHF
<b>Engagements à court terme</b>		
Compte d'attente	6'201.70	78'088.20
Passifs transitoires	59'483.57	13'993.04
<b>Total des engagements à court terme</b>	<b>65'685.27</b>	<b>92'081.24</b>
<b>Capital des fonds</b>		
Fonds affectés aux projets	12'536'335.88	8'802'396.38
Fonds libres à affecter aux projets	10'047'225.88	14'155'850.53
<b>Total du capital des fonds</b>	<b>22'583'561.76</b>	<b>22'958'246.91</b>
<b>Capital de l'organisation</b>		
Capital de dotation	250'000.00	250'000.00
Capital libre	52'018.76	59'654.71
Résultat	1'327.10	-
<b>Total du capital de l'organisation</b>	<b>303'345.86</b>	<b>309'654.71</b>
<b>Total du passif</b>	<b>22'952'592.89</b>	<b>23'359'982.86</b>

## COMPTE D'EXPLOITATION 2020

AVEC COMPARATIF 2019

	Exercice 2020 CHF	Exercice 2019 CHF
<b>COLLECTE ET VERSEMENTS DES DONNS</b>		
Dons reçus avec affectation par des tiers	18'197'879.95	6'138'030.70
Dons libres d'affectation reçus, à affecter aux projets par le Conseil de fondation	82'275.35	183'360.12
<b>Total produits des dons</b>	<b>18'280'155.30</b>	<b>6'321'390.82</b>
Fonds affectés aux projets sur demande de tiers et versés aux projets	-18'530'976.40	-7'940'195.69
Fonds affectés aux projets par le conseil de fondation sur les dons libres et utilisés	-131'500.00	-145'685.10
<b>Total des versements aux projets</b>	<b>-18'662'476.40</b>	<b>-8'085'880.79</b>
Dissolution/(attribution) capital des fonds	382'321.10	1'764'489.97
<b>Variation du capital des fonds</b>	<b>382'321.10</b>	<b>1'764'489.97</b>
<b>Résultat collecte et utilisation des dons</b>	<b>0.00</b>	<b>0.00</b>
<b>PRODUITS ET CHARGES D'EXPLOITATION</b>		
Prise en charge des fondateurs sans contrepartie	539'410.32	491'286.85
<b>Total produits de fonctionnement</b>	<b>539'410.32</b>	<b>491'286.85</b>
Frais de personnel et charges sociales	-439'410.32	-391'286.85
Dépenses et frais de communication	-71'820.57	-48'432.36
Frais de formation du personnel	0.00	-4'096.08
Petits frais du personnel	0.00	-3'219.90
Charges exceptionnelles	0.00	-703.40
Loyers et charges	0.00	0.00
Frais généraux, d'exploitation et administratifs	-12'759.47	-26'363.33
Honoraires	-8'196.01	-108.00
Frais de voyage et de représentation	-773.00	-828.80
Matériel / mobilier / amortissements	0.00	-5'086.48
<b>Total charges de fonctionnement</b>	<b>-532'959.37</b>	<b>-480'125.20</b>
Frais généraux et administratifs liés aux projets	0.00	-543.47
Frais de communication liés aux projets	-1'035.40	-7'009.40
Attribution exceptionnelle au financement de projets	0.00	0.00
Frais de voyage et de représentation liés aux projets	-669.00	-1'191.25
<b>Total charges liées aux projets</b>	<b>-1'704.40</b>	<b>-8'744.12</b>
<b>Total des charges d'exploitation</b>	<b>-534'663.77</b>	<b>-488'869.32</b>
<b>Résultat d'exploitation</b>	<b>4'746.55</b>	<b>2'417.53</b>
Produits financiers	0.00	0.00
Frais financiers	-3'419.45	-2'417.53
<b>Résultat financier</b>	<b>-3'419.45</b>	<b>-2'417.53</b>
<b>Résultat de l'exercice</b>	<b>1'327.10</b>	<b>0.00</b>
<b>Allocations/utilisations</b>		
Capital libre	0.00	0.00
	<b>1'327.10</b>	<b>0.00</b>



## QUELQUES CHIFFRES DEPUIS LA CRÉATION DE LA FONDATION EN 2007

### NOMBRE DE DONATEURS



Particuliers  
4'110



Entreprises  
499



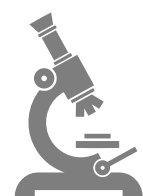
Associations, Fondations  
121

### NOMBRE DE PROJETS FINANCÉS

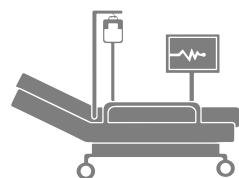


322

### DONT:



Recherche  
107



Bien-être des patients  
et qualité des soins  
208



Humanitaire  
7

### NOMBRE DE DONS EFFECTUÉS



9'589

100% des dons sont consacrés  
au financement des projets

### TOTAL DES DONS



87'279'679.-

# L'EXCELLENCE MÉDICALE, APRÈS VOUS, GRÂCE À VOUS!

En 2018, un programme  
de recherche ambitieux sur  
la sclérose en plaques  
a démarré, grâce  
à la générosité  
de feu J.D.

## Avez-vous déjà pensé au legs?

Donner une partie de votre patrimoine  
nécessite une réflexion importante.  
La Fondation privée des HUG ainsi que  
votre notaire ou votre avocat peuvent vous  
accompagner dans cette démarche.

N'hésitez pas à nous contacter  
par courriel: [fondation.hug@hcuge.ch](mailto:fondation.hug@hcuge.ch)  
ou par téléphone au +41(0)22 372 56 20

Fondation  
privée des **HUG**



## IMPRESSUM

### ÉDITEUR

Fondation privée des HUG (FpHUG)  
Hôpitaux universitaires de Genève  
Rue Gabrielle-Perret-Gentil 4  
1211 Genève 14  
+41 (0)22 372 56 20  
fondation.hug@hcuge.ch  
www.fondationhug.org

### TEXTES

Clémence Bardier Lefebvre  
Stéphane Couty  
Nicole Dana-Classen  
Marianne Rubio

### PHOTOS

Claire Bidron-Twigden  
Louis Brisset  
Julien Gregorio  
iStock photos  
Shutterstock

### GRAPHISME

La Fonderie, Pascal Bolle

### IMPRESSION

Atar Roto Presse SA

Imprimé sur papier 100% recyclé,  
certifié FSC

### TIRAGE

5'000 exemplaires

### PARUTION

Juillet 2021  
FpHUG





Fondation  
privée des

**HUG**

GRÂCE À SES DONATEURS, LA FONDATION  
PRIVÉE DES HUG RÉALISE DES PROJETS  
INNOVANTS ET AMBITIEUX AVEC 3 OBJECTIFS



# AUGMENTER LE BIEN-ÊTRE DU PATIENT

Exemple de projet réalisé : favoriser la réhabilitation cardiaque par l'exercice physique encadré par des professionnels.



# AMÉLIORER LA QUALITÉ DES SOINS



Infokids

Exemple de projet réalisé : création de l'application Infokids pour une assistance interactive lors d'urgences pédiatriques.



# FAVORISER LA RECHERCHE MÉDICALE

Exemple de projet réalisé : soutenir la recherche en immunothérapie pour lutter contre les tumeurs cérébrales.

L'EXCELLENCE MÉDICALE  
POUR VOUS, GRÂCE À VOUS.



**Pour faire un don :**  
[www.fondationhug.org](http://www.fondationhug.org)  
IBAN CH75 0483 5094 3228 2100 0  
T +41 22 372 56 20  
Email : [fondation.hug@hcuge.ch](mailto:fondation.hug@hcuge.ch)