

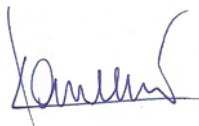
Rapport annuel 2009

Le mot du président



La qualité des soins n'a pas de prix. Elle a, par contre, un coût.

Pour l'assumer, il est indispensable que la médecine bénéficie, au-delà des apports publics, de soutiens financiers privés. C'est ici que se situe la mission de la fondation Artères: sélectionner des projets innovants et trouver des fonds privés pour les mener à bien. Genève compte d'éminents scientifiques, et une concentration impressionnante de multinationales actives dans le domaine des sciences de la vie. Sur un terrain aussi fertile, sensibiliser les partenaires privés, c'est œuvrer non seulement à un bénéfice au plan local, mais encore pour la médecine en général. Cette conviction est à la base de mon engagement au sein de la fondation Artères.



Carlo LAMPRECHT

Sommaire

- ➔ Nouvelle équipe p. 1
- ➔ Réalisations p. 2-4
- ➔ Comptes p. 5
- ➔ Statistiques p. 6

Crédit photographique :
J. Grégorio, Strates

A la une

Trois ans et des changements

Ancienne cheffe de la chirurgie pédiatrique des HUG, Claude Le Coultre a présidé aux destinées de la fondation Artères depuis sa création en mars 2007 jusqu'en décembre 2009. Elle tire le bilan d'un mandat de près de 3 ans.

En trois ans, la fondation Artères a récolté quelque 3 millions de francs (3'000'328.- exactement). Entièrement dévolus à des projets de recherche et d'amélioration du confort des patients, ces fonds ont permis de financer dix-sept projets aux HUG et à la Faculté de médecine de l'Université de Genève. Lancer une fondation de soutien à la médecine publique, dans un pays où elle est considérée comme relevant de la responsabilité exclusive de l'Etat, c'était un pari risqué. Pourtant, dès le début, tout le monde a répondu présent, aussi bien les personnalités que j'ai sollicitées pour siéger au Conseil de fondation que les donateurs. C'est ce qui m'a le plus touchée.



Pour 2009, le montant total des dons et produits des ventes se monte à CHF 467'379.-. Des sommes reversées à des projets aussi divers que la recherche sur l'ostéoporose ou l'accueil des patients adultes en psychiatrie dans le cadre du centre Nicolas Bouvier (voir p. 2,3,4). C'est bien et peu à la fois. Bien, parce que ces sommes font la différence sur le terrain, comme par exemple à l'Hôpital de Bellerive, où nous avons pu ouvrir un studio d'accueil pour les proches de personnes en fin de vie. Peu, parce que comparé aux besoins et aux sommes qui sont récoltées par les hôpitaux d'autres pays, où le mécénat de la santé est très développé, il y a encore beaucoup à faire.

C'est ce défi que s'appête à relever la nouvelle équipe entrée en fonction au début de l'année, MM. Carlo Lamprecht et Pierre-Antoine Gobet, respectivement nouveau président et nouveau secrétaire général. Je leur souhaite beaucoup de succès dans cette activité nécessaire au service des institutions médicales publiques du canton.

Prof. Claude le Coultre,
membre du Conseil de la fondation Artères, présidente sortante

en bref

→ Centre d'animation à Belle-Idée

©simon



La *Fondation André & Cyprien* a offert CHF 20'000.- pour soutenir les activités du centre Nicolas Bouvier, espace culturel d'accès libre, non médicalisé, hors soins et destiné en priorité aux jeunes adultes hospitalisés en psychiatrie.

Ce centre compte 4 salles et une vingtaine de places assises: la médiathèque propose un choix complet de journaux, magazines et bandes dessinées; la bibliothèque est centrée sur le thème du voyage, comme il se doit; la ludothèque propose toutes sortes de jeux de société; la sonothèque propose une gamme allant de la pop aux musiques du monde, sans oublier le classique et le jazz; enfin, un point d'accès Internet est également à disposition des usagers.

→ http://www.hug-ge.ch/_library/pdf/Soins/Centre_animation_domaineBI.pdf

Réalisations 2009 - Confort patients

Maternité - Chambres hôtelières

Deux chambres d'accueil destinées aux mamans de nouveau-nés hospitalisés en néonatalogie.

Naissance prématurée, détresse respiratoire, difficultés alimentaires... Chaque année, aux HUG, près de 500 nouveau-nés doivent être hospitalisés en néonatalogie. Une situation impliquant une séparation douloureuse d'avec la maman, qui reste à la maternité jusqu'à la fin des soins postpartum, puis doit regagner son domicile.

Lancé par les équipes de la maternité et de néonatalogie avec la fondation Artères, le projet *Ensemble*, dont la première étape vient de s'achever, vise à pallier cette situation. Objectif? Eviter la séparation des mères et de leur nouveau-né en créant, dans un premier temps, deux chambres hôtelières (sans soins), où les mamans peuvent séjourner après leur sortie de la maternité. En effet, pour un accouchement, le séjour moyen est de 3 jours, et passé ce délai, les assurances ne remboursent plus le séjour de la mère, qui doit alors retourner chez elle. D'où d'épuisants allers-retours entre le domicile et la néonatalogie, et des contacts limités avec le bébé. Disponibles depuis novembre 2009, ces chambres connaissent déjà un franc succès. «Grâce à cette infrastructure, je séjourne à 5 minutes de ma fille, ce qui me permet de passer un maximum de temps avec elle, sans m'épuiser dans les trajets. Je vis sur place, et ça change tout», explique Valérie, l'une des premières mamans à avoir bénéficié de cette nouvelle offre. Equipées chacune d'un espace cuisine et disposant d'une salle de bains commune, les deux chambres offrent aux mamans des conditions de séjour confortables.



La Prof. C. Le Coultre, ancienne présidente de la fondation Artères, et le Prof O. Irion, médecin-chef du service d'obstétrique des HUG, dans une chambre hôtelière.

Réalisées grâce à la générosité de Madame et Monsieur R. Aksenenko et du Mémorial A. de Rothschild, qui ont offert les CHF 300'000.- nécessaires, ces chambres ont été inaugurées le 14 décembre 2009. Une centaine de mamans devraient bénéficier chaque année de cette infrastructure.

en bref

→ Réanimation pédiatrique

Grâce à un don de CHF 40'000 échelonné sur 4 ans, le service d'Accueil et d'Urgences Pédiatriques des HUG (SAUP) pourra, dès 2010, disposer de nouveaux mannequins et de matériel de réanimation spécifiques, permettant au personnel médical et infirmier d'améliorer sa connaissance et sa pratique de la réanimation pédiatrique. Chaque année, le SAUP accueille environ 54 enfants nécessitant une réanimation cardio-pulmonaire.

→ Radio-oncologie

Un don de CHF 17'000.- en faveur du service de radio-oncologie des HUG a permis d'équiper la salle d'attente d'un écran vidéo, qui diffusera des informations d'ordre général (fonctionnement du service, organisation, composition des équipes, etc.) et d'ordre médical (diaporamas des différents modes de traitement, déroulement des traitements, etc.). Ces informations permettront aux patients et à leurs proches de mieux connaître le service qui les prend en charge, et de diminuer leur appréhension face aux différents modes de traitements radio-thérapeutiques. Chaque semaine, cette salle d'attente accueille une centaine de personnes.

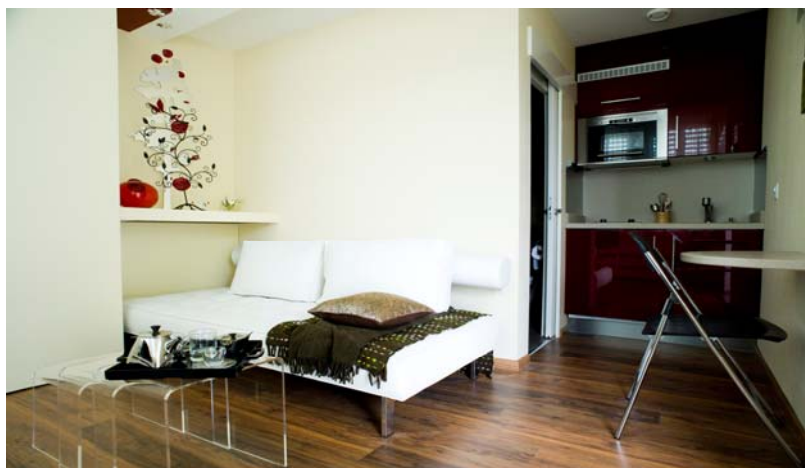
Réalisations 2009 - Confort patients

"Le Studio", Hôpital de Bellerive

Un lieu d'accueil pour les proches de personnes en fin de vie

A l'Hôpital de Bellerive (ex-Cesco), où environ 300 patients décèdent chaque année, favoriser l'accompagnement des patients en fin de vie est une préoccupation primordiale. «Dans les derniers temps, l'entourage souhaite souvent assurer une présence constante, y compris durant la nuit, explique Sophie Pautex, médecin-adjointe au service de médecine palliative. Mais jusque-là, nous ne pouvions qu'offrir l'installation d'un lit de camp auprès du patient. Soit les proches campaient à tour de rôle, soit ils étaient contraints à des allers-retours entre l'Hôpital, situé à Collonge-Bellerive, et leur domicile, avec la crainte constante d'être absents au moment du décès.» Une situation encore aggravée lorsque les familles viennent d'autres cantons ou de l'étranger, comme c'est le cas pour environ un patient sur dix.

Financé grâce à un don de CHF 60'000.- de la *Fondation André & Cyprien*, "Le Studio", inauguré le 28 septembre 2009, offre un hébergement temporaire à proximité immédiate de la zone de soins. «En facilitant la présence et le relais des proches auprès du patient, et grâce à cet espace d'intimité et de repos, on prévient également l'épuisement des accompagnants» souligne encore la Dre Pautex.



Cuisine équipée, coin repas, salle de bains, rangements, télévision, rien ne manque à ce lieu, dont l'aménagement est le résultat de la mobilisation de toute une équipe. Infirmière et architecte d'intérieur, Brigitte Duret en a imaginé la configuration et la décoration, entourée par un groupe de travail pluridisciplinaire qui a validé chaque détail pratique et esthétique tout au long des quatre mois de travaux.

«Ce studio va faire une vraie différence. La présence sur place favorisera les derniers échanges, et c'est essentiel quand on sait combien un accompagnement réussi impacte le futur de ceux qui restent» conclut le docteur Gilbert Zulian. On estime que 30 familles pourront en bénéficier chaque année.

en bref

➔ Recherche en oncologie

Un don de CHF 60'000.- a été effectué en fin d'année, en faveur d'un projet de recherche dans le domaine de l'oncologie.

Un appel à projets a été lancé au sein des services oncologiques des HUG et de la Faculté de médecine, afin de sélectionner un projet dans le courant de l'année 2010.

➔ Collecte spontanée

Une initiative privée et spontanée a permis de récolter sur le seul mois de décembre 2009 plus de CHF 10'000.-, qui ont été reversés au laboratoire d'immunologie des tumeurs, dirigé par le Pr Pierre-Yves Dietrich.

Cette action originale, pour laquelle l'initiatrice a mobilisé ses amis et connaissances, associe solidarité et art : chacun d'eux s'est ainsi vu offrir une oeuvre d'art originale du peintre Franklin Chow, assortie d'une description des travaux de recherche en oncologie menés par le Pr Dietrich, et d'une invitation à les soutenir auprès de la fondation Artères.

Réalisations 2009 - Recherche

CHF 175'000.- pour la santé osseuse

En septembre 2009, CHF 175'000.- ont été versés aux HUG pour financer un projet de recherche sur l'ostéoporose.

Mené par le Prof. R. Rizzoli, chef du département de réhabilitation & gériatrie, le projet "Santé osseuse" a pour but d'identifier les facteurs de risques de l'ostéoporose, cette maladie qui touche la moitié des + de 65 ans. Le squelette, fragilisé, se fracture spontanément, ce qui altère gravement la qualité de vie et l'autonomie des malades. La compréhension des facteurs de risques est indispensable à une prévention efficace.



Témoignage « Mon squelette est aussi fragile que du verre »

Brigitte a 71 ans. Patiente des HUG, elle souffre depuis une dizaine d'année d'une forme grave d'ostéoporose. «Les fractures sont survenues vers la soixantaine. J'en ai eu 7 au cours des 10 dernières années. La première fois, c'était en prenant mon bain. Le seul fait de m'appuyer contre le rebord de la baignoire m'a brisé

une côte. Ensuite, cela a été le genou, puis le coude, deux fois, dont une simplement en me lavant les cheveux. Le pire est arrivé en décembre 2006: une fracture du dos, en prenant ma douche. Depuis je souffre de douleurs violentes que rien ne parvient à soulager. Avec l'ostéoporose, tout devient compliqué et source d'angoisse. Imaginez ! Il me suffit de marcher pour me casser le talon ! Prendre une douche est une activité à risque. En plus, le suivi des fractures ostéoporotiques est extrêmement lourd. Elles sont souvent multiples, compliquées, ce qui implique des opérations, puis des mois de soins. Pour le coude, j'ai dû porter des attelles rigides pendant plus de six mois. Je dois constamment penser à épargner tout choc à mon squelette, qui est devenu aussi fragile que du verre: j'entoure mes pieds de coques en mousse spéciale pour les protéger lors de la marche. Dans ma voiture, que je ne peux presque plus utiliser, le volant et les sièges sont rembourrés. J'utilise aussi une époussette pour ramasser mes affaires tombées à terre, car me pencher est dangereux. J'ai toujours été active et indépendante, et malgré tout, j'essaie de conserver le plus d'autonomie possible. Mais je passe l'essentiel de mon temps couchée. C'est la seule position qui convienne à mon dos.»



Instances

Conseil de fondation

M. Carlo Lamprecht,
président,
ancien président du Conseil
d'Etat de la République et
canton de Genève

Pr Jacques Philippe,
vice-président,
vice-doyen de la Faculté de
médecine, médecin-chef du
service endocrinologie,
diabétologie et nutrition (HUG)

**Pr Jean-Louis
Carpentier**,
doyen de la Faculté de
médecine de Genève

Mme Ruth Dreifuss,
ancienne présidente de la
Confédération suisse

M. Patrick Firmenich,
président directeur général
de Firmenich SA

M. Bernard Gruson,
président du comité de
direction des HUG

Me Michel Halpérin,
avocat, député Libéral, ancien
président du Grand Conseil
de la République et canton
de Genève

Pre Claude Le Coultre,
professeure honoraire à
la Faculté de médecine,
ancienne cheffe de service de
chirurgie pédiatrique (HUG)

M. Heinz Lienhard,
ancien responsable
"Compliance", Banque LODH

**Dr Pierre-Alain
Schneider**,
président de l'Association
des médecins de Genève

Me Costin van Berchem,
notaire, ancien président de
la Chambre des notaires de
Genève

**Pr Jean-Dominique
Vassalli**,
recteur de l'Université
de Genève

**Mme Sabine von der
Weid**,
secrétaire permanente de
l'Union des Associations
Patronales Genevoises

Comptes

COMPTE DE RESULTATS du 01.01.2009 au 31.12.2009

	CHF
PRODUITS	
Dons libres d'affectation	161'220.81
Produits divers	3'762.00
Versements des fondateurs sans contrepartie	446'677.61
<u>Total des produits</u>	<u>611'660.42</u>
CHARGES	
Frais de personnel et charges sociales	296'495.20
Charges liées aux projets	32'210.29
Frais administratifs et de représentation	11'647.52
Amortissement stock objets promotionnels	48'179.85
Honoraires	4'028.00
<u>Total des charges</u>	<u>392'560.86</u>
<u>Résultat d'exploitation</u>	<u>219'099.56</u>
RESULTAT FINANCIER	
Produits financiers	9'486.71
Frais financiers	-2'627.10
<u>Résultat financier</u>	<u>6'859.61</u>
RESULTAT DES FONDS	
Attribution dons affectés en 2009	302'396.00
Utilisation fonds affectés en 2009	-467'516.00
Variation nette des fonds affectés en 2009	-165'120.00
Dissolution/(Attribution) de réserves « Fonds affectés »	165'120.00
Résultat des fonds	<u>0.00</u>
<u>Résultat avant attribution</u>	<u>225'959.17</u>
Répartition des résultats	
Report au 1 ^{er} janvier	312.43
Affectation à fonds	-226'000.00
<u>Bénéfice à reporter</u>	<u>271.60</u>

BILAN AU 31 DECEMBRE 2009 (3^e exercice social)

ACTIF	CHF	PASSIF	CHF
<u>Actif circulant</u>		<u>Fonds étrangers</u>	
Liquidités de caisse	317.70	Dettes/créanciers	0.00
Avoirs en banque :		Passifs transitoires	4'529.60
* dont avoirs à disposition	230'750.34	Total des fonds étrangers	4'529.60
* dont avoirs avec affectation	225'347.77	<u>Fonds affectés</u>	
<u>Total des avoirs en banque</u>	<u>456'098.11</u>	Fonds avec affectation définie	433'244.39
Titres	249'000.00	<u>Total des fonds affectés</u>	<u>433'244.39</u>
<u>Autres actifs circulants</u>		<u>Fonds propres</u>	
Dons à recevoir	200'000.00	Capital de dotation	250'000.00
Stock d'objets promotionnels	1.00	Profits et pertes reportés	312.43
Actifs transitoires	8'628.78	Résultat de l'exercice	225'959.17
<u>Total autres actifs circulants</u>	<u>208'629.78</u>	<u>Total des fonds propres</u>	<u>476'271.60</u>
TOTAL DE L'ACTIF	<u>914'045.59</u>	TOTAL DU PASSIF	<u>914'045.59</u>



En bref

Chiffres clés

CHF 467'369.-
Total des dons et ventes de produits

CHF 3'000'328
Total des dons depuis la création de la Fondation

CHF 467'516.-
Total des dons reversés pour financements de projets en 2009

Remerciements*

470 donateurs particuliers

Entreprises/Institutions :
Académie Suisse des Sciences Médicales
Banque Cantonale de Genève
Alex Burtin SA
Personnel de l'Ensemble Hospitalier de la Côte
Fidurhône SA
GPF SA
Hôpital de la Tour
Ilion security SA
Menuiserie Y. Federico SA
Noble SARL
Orchestre de Lancy
Pharmacie Gouda
Police de Rive, groupe E
Rolex SA
Wibagest SA

Fondations :
Fondation André & Cyprien
Fondation de bienfaisance de la banque Pictet
Mémorial A. de Rothschild
Merrill Lynch & Co Foundation

* Les donateurs ayant requis l'anonymat ne figurent pas sur cette liste

Faire un don

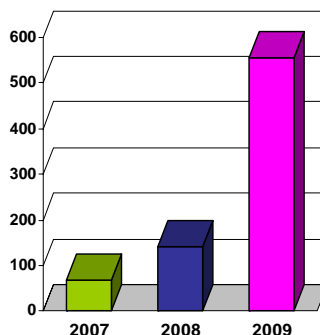
→ en ligne sur www.arteres.org
(paiement sécurisé par carte)

→ par virement postal
CCP 80-500-4

→ par virement bancaire
Crédit Suisse Genève
IBAN: CH75 0483
5094 3228 2100 0

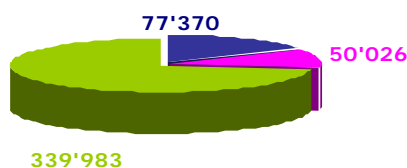
Statistiques

Evolution des dons - en nombre de dons annuels -

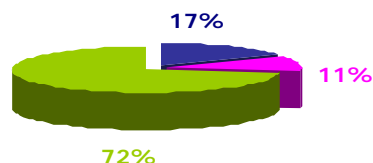


Domaine d'attribution des dons

en valeur CHF



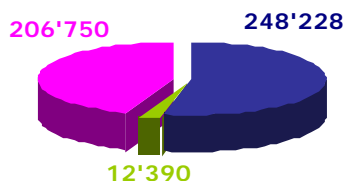
en % du nombre de dons



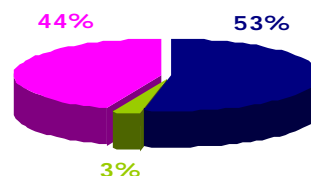
■ recherche
■ confort patients
■ dons libres d'affectation

Provenance des dons

en valeur CHF



en % du nombre de dons



■ fondations
■ entreprises
■ particuliers

Origine des dons

■ Attribution résultat net 2007-2008
■ Envoi BVR
■ Vente objets
■ Mailing
■ Sollicitations externes
■ Sollicitations personnelles
■ In Memoriam
■ Dons spontanés

